

TOPRO TROJA 2G

...DIE ZWEITE GENERATION



Bruksanvisning
User manual
Bedienungsanleitung
Manuel d'utilisation
Gebruiksaanwijzing

NO

EN

DE

FR

NL

Bruksanvisning

Innholdsfortegnelse

Bli kjent med din TOPRO Troja 2G	Side	2
Henvisninger og garanti	Side	3
Innstillinger av din TOPRO Troja 2G	Side	4
Tekniske data	Side	9
Originaltilbehør til din rullator	Side	10

User manual

Table of contents

Get to know your TOPRO Troja 2G	Page	12
Important information and warranty	Page	13
Adjusting your TOPRO Troja 2G	Page	14
Technical data	Page	19
Original accessories for your rollator	Page	20

Bedienungsanleitung

Inhalt

Lernen Sie Ihren TOPRO Troja 2G kennen	Seite	22
Hinweise und Garantie	Seite	23
Einstellungen Ihres Rollators	Seite	24
Technische Daten	Seite	29
Originalzubehör zu Ihrem Rollator	Seite	30

Manuel d'utilisation

Tableau de contenu

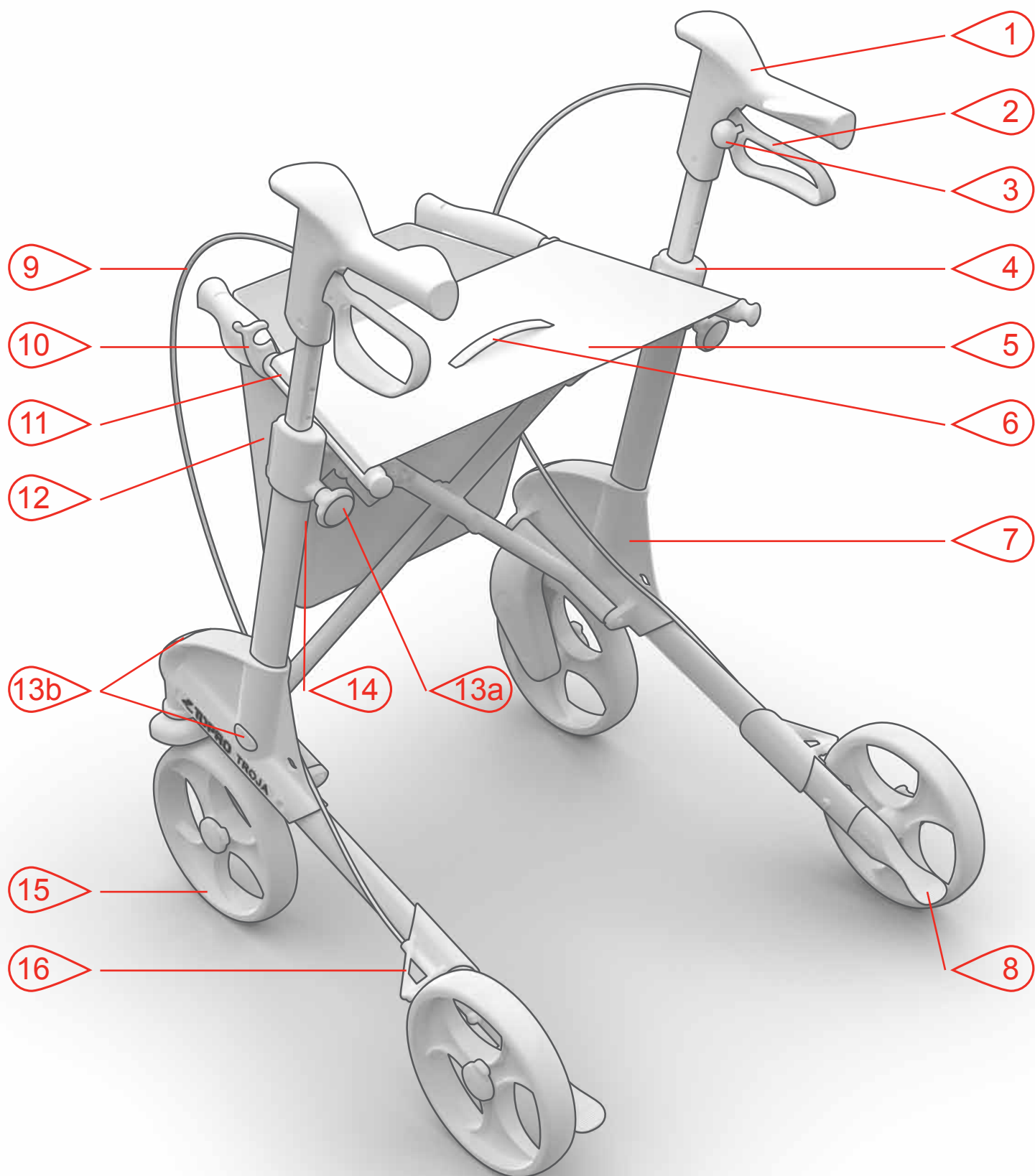
Apprendre votre TOPRO Troja 2G	Page	32
Le mode d'emploi et la garantie	Page	33
Ajuster votre TOPRO Troja 2G	Page	34
Les données techniques	Page	39
Les accessoires originaux pour votre déambulateur	Page	40

Gebruiksaanwijzing


Overzicht:

Hoe werkt uw TOPRO Troja 2G	Pagina	42
Gebruiksaanwijzing en garantie	Pagina	43
Instellingen van uw rollator	Pagina	44
Technische gegevens	Pagina	49
Originele accessoires voor uw rollator	Pagina	50

TOPRO TROJA 2G



Bli kjent med din TOPRO Troja 2G

- Ergonomiske håndtak „TOPRO ERGO Grip“:**
Hjelp ved oppreisning, bred støtte for hendene, mykt og desinfiserbart PU-material, integrert feste for ryggbøyle.
- Lukket bremsehendel:**
Enkel plassering av hånden og sikker bremsing.
- Ringeklokke:**
Enkel betjening uten å måtte flytte hånden fra håndtaket.
- Høydeinnstilling med minne:**
Enkel og sikker innstilling av riktig håndtakshøyde for ergonomisk gange.
- Sete:**
Sitt bekvemt og sikkert som i en hagestol.
Brukervekt maks 150 kg (M) / 125 kg (S).
- Grå utlørsersnor for sammenfolding integrert i setet:**
Trekk i snoren for enkel sammenslåing av rullatoren.
- Siderammer:**
Med integrert feste for tilbehør.
- Vippefunksjon:**
Til hjelp for å komme over mindre hindre som fortauskanter o.l.
- Bremsevaier**
- Låsebøyle:**
Låser din rullator i sammenfoldet tilstand for enklere håndtering og sikrere transport i alle posisjoner.
- Bærehåndtak/setestag:**
Feste for kurven og samtidig eneste sted på rullatoren man kan bære i.
- Avtakbar kurv:**
Her kan du frakte varer trygt og enkelt.
Tåler 5 kg belastning.
- Reflekser:**
3M Scotchlite reflekser (b) og integrerte reflekser (a) på viktige steder på rullatoren gjør deg lettere synlig i trafikken.

- Produktmerking:**
Inneholder alle viktige informasjonen som produsentnavn, serienummer, maks. belastning, maks. høyde og maks. lengde på rullatoren (se også side 3).
- Avtakbare og utbyttbare hjul „TOPRO Quick“**
- Kantavviser:**
Hindrer at bakhjulet blir hengende fast i dørkarmen, stoler o.l.

Gratulerer med ditt kjøp av TOPRO Troja 2G

Du har valgt et produkt av høy kvalitet til å fremme din mobilitet i hverdagen. TOPRO har utviklet og produsert denne rullatoren i Norge, basert på aktuelle forskningsresultater, høyeste kvalitets- og sikkerhetskrav samt på grunnlag av de funksjonskrav du som bruker har til en rullator.

Modellen TOPRO Troja 2002 ble i tyske Stiftung Warentest 9/2005 kåret til testvinner med karakteren 2,1. TOPRO Troja-rullatoren har på basis av de premierte egenskapene blitt videreutviklet og optimert.

TOPROs produksjon er sertifisert iht. kvalitetsstandarden ISO 9001 og miljøstandarden ISO 14001.



TOPRO Troja 2G er samsvarsvurdert iht. 93/42/EØF-direktiv om medisinsk utstyr.

Meld fra umiddelbart til din hjelpemiddelsentral eller forhandler hvis produktet er skadet ved mottak.

Registrer rullatoren på www.topro.no for å motta informasjon om nyheter vedrørende ditt TOPRO produkt. Vi håper at du ved hjelp av din TOPRO Troja 2G får en enklere hverdag, mer mobilitet og større bevegelsesfrihet.

Vennlig hilsen


TOPRO as

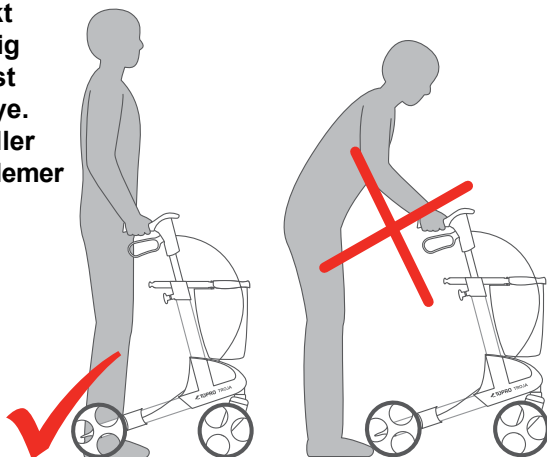
Viktig å vite før produktet brukes:

- TOPRO Troja 2G er utviklet for innen- og utendørs bruk. Produktet skal gi støtte og sikkerhet for mennesker som har dårlig balanse og/eller gangfunksjon. Rullatoren skal også gi mulighet for hvile, samt for transport av varer opp til 5 kg i kurven.
- Vær oppmerksom på klemfaren ved utfolding og sammenfolding.
- Kontroller før hver bruk at bremsene fungerer korrekt, at rullatoren går i lås med et "klikk" i utfoldet posisjon og at håndtaksrørene er skrudd ordentlig fast.
- Bruk alltid begge bremsehåndtak samtidig. Dette gjelder både for kjørebremser og parkeringsbrems.
- Før du setter deg på setet, kontroller at parkeringsbrems på begge sider er aktivert.
- Når TOPRO Troja 2G skyves må aldri parkeringsbrems være på eller kjørebremser holdes permanent inne.
- TOPRO Troja 2G tåler 150 kg (M) / 125 kg (S) brukervekt. Rullatoren må ikke brukes til transport av personer eller tung last.
- For din egen sikkerhet er det ikke tillatt å bøye/lene seg bakover eller til sidene når du sitter på setet.
- Gjør barn oppmerksomme på at en TOPRO Troja 2G ikke er noe leketøy.
- Hvis rullatoren blir utsatt for ekstrem temperatur kan noen deler føles varme eller kalde.
- Pass på at skjørt eller bukser ikke er så lange/vide at de setter seg fast i rullatoren, da dette kan føre til fall.

Etter alle disse henvisningene lurer du sikkert på hvordan du på en trygg og ergonomisk måte skal bruke din nye TOPRO Troja 2G riktig.

For at TOPRO Troja 2G skal kunne være en god og sikker hjelp er det viktig at du skyver rullatoren inntil kroppen. Bare på den måten kan du støtte deg til rullatoren for å unngå fall. Gå oppreist, se fremover og hold baken inn for lettest å holde balansen.

Absolutt viktig for korrekt bruk er innstilling av riktig håndtakshøyde. Vennligst les punkt C på side 5 nøye. Kontakt din forhandler eller terapeut hvis du har problemer med dette.



Garanti og garantiforlengelse

Registrer din TOPRO Troja 2G på www.topro.no eller bruk skjemaet på baksiden.

Gjennom en produktregistrering vil vi kunne informere deg om kvalitetsrelevante tiltak og produktinformasjoner i 5 år fra anskaffelsesdato.

Dermed er vi i stand til å tilby deg en forlenget produktgaranti på 5 år. Ved ikke-registrering beløper garantitiden seg til 2 år.



* ved produktregistrering

Unntatt fra garanti er skader forårsaket av feil bruk og deler som utsettes for naturlig slitasje (f.eks. bremsekloss, bremsevaier, hjul, sete og håndtak). Reparasjoner i garantitiden skal henvises til din hjelpemiddelsentral eller forhandler.

Sikkerhet og komfort

Overalt hvor du finner følgende symboler blir produktets sikkerhet eller komfort gitt ekstra oppmerksomhet.



Komfort



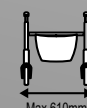
Sikkerhet

Symboler på TOPRO Troja 2G



Max 150kg

Maks. brukervekt



Max 610mm

Maks. bredde på rullatoren



Max 1035mm

Maks. høyde på rullatoren

A. Utfolding/sammenfolding:

Lagring og reising

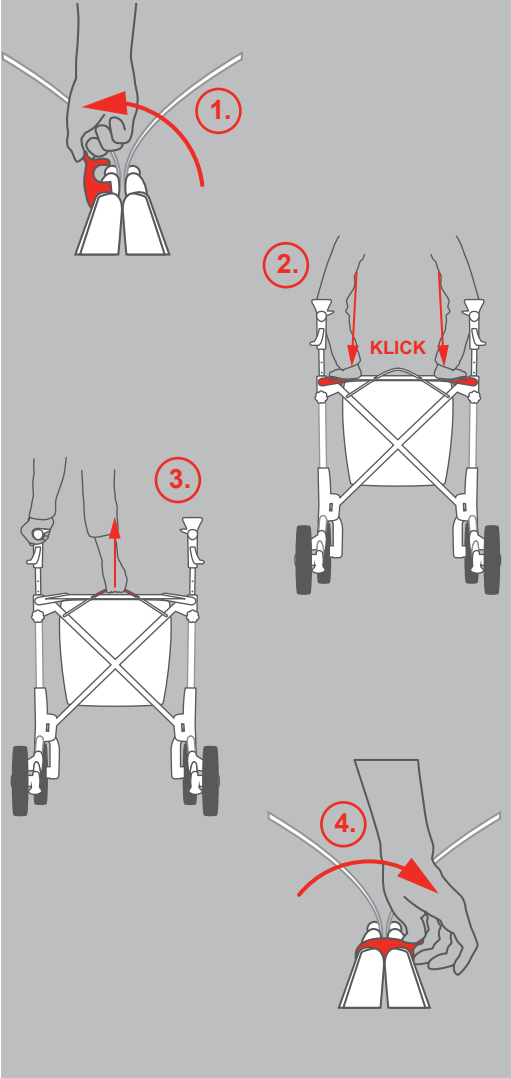
Utfolding:

For å folde ut din TOPRO Troja 2G må du kun løsne låsebøylen på setestagene (1.) og presse disse ned og utover til det høres en klikkelyd (2.).

Sammenfolding:

Når du vil folde din TOPRO Troja 2G sammen, det være seg for å ta den med i bil eller fordi du har liten lagringsplass, trekker du ganske enkelt den i grå stroppen på setet (3.). Press deretter setestagene litt sammen. Vær obs slik at kurven ikke blir stikkende opp og blokkerer låsebøylen.

Press til slutt låsebøylen over setestagene (4.). Nå står din TOPRO Troja 2G sammenslått, men sikkert på alle fire hjul. For ytterligere plassbesparelse kan du senke håndtaksrørene (se s.5, punkt C & D) og ta av hjulene (se s.6, punkt G).



B. Kurv

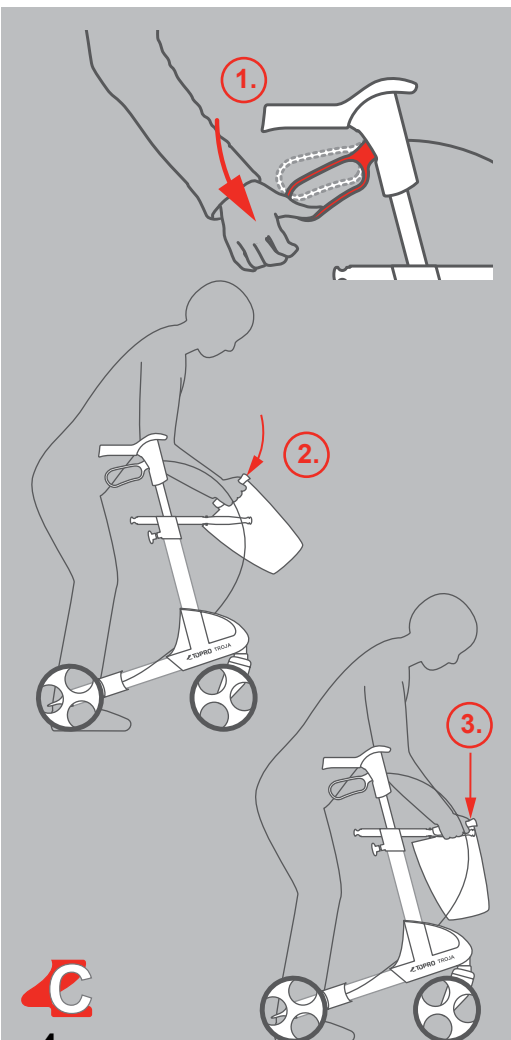
Innkjøp og transport

Kurven er vedlagt. Den kan belastes med 5 kg og er enkel å montere og ta av.

For montasje av kurven skal du stå inne i rullatoren med bremsene på (1.) og løfte opp kurven foran. For at kurven skal komme under setet (2.) trykker du den litt sammen fra siden og fester den på setestagene til rullatoren. Du hører da et <klikk> (3.). Pass på slik at bremseveierne også etter montering av kurven befinner seg på utsiden.

For å ta av kurven står du igjen inne i rullatoren med bremsene på og tar tak i høyre og venstre kurvfeste, bruk begge hender. Ved å løfte opp kurvfestet foran og presse kurven lett sammen kan den nå fjernes.

Kurven er utstyrt med en skulderstropp, slik at du kan ta innkjøp etc. med deg inn i boligen. Pass på at skulderstroppen ikke kommer i berøring med framhjulene når kurven er montert på rullatoren!



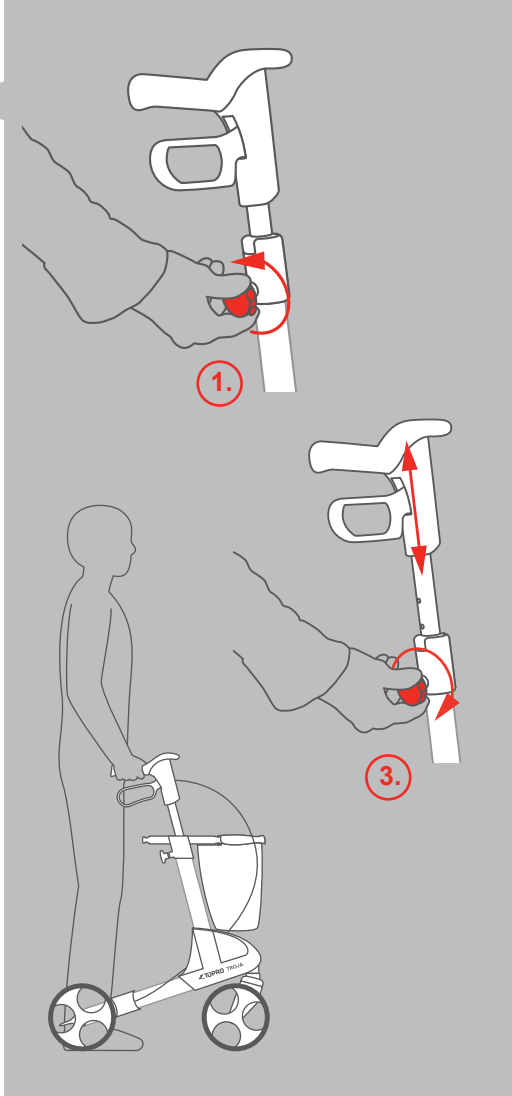
C. Innstilling av håndtakshøyde

Gå og stå ergonomisk

Som tidligere nevnt er korrekt håndtakshøyde svært viktig for din kroppsholdning og sikkerhet. Det anbefales at kjørehåndtakene er på høyde med brukerens håndledd når armene henger rett ned. Kun ved korrekt håndtakshøyde i kombinasjon med riktig gange inne i rullatoren kan du få sikker støtte.

For justering av høyde: Løsne låserattet ved noen få omdreininger mot venstre (1.), trekk opp eller skyv ned håndtaksrøret til ønsket høyde (2.) og beveg det lett opp og ned til du hører et <klikk>. Skru deretter låserattet godt til igjen ved å vri det mot høyre (3.).

For en symmetrisk kroppsholdning er det viktig å stille inn begge håndtaksrør i samme høyde.



D. Høydeinnstilling med minne

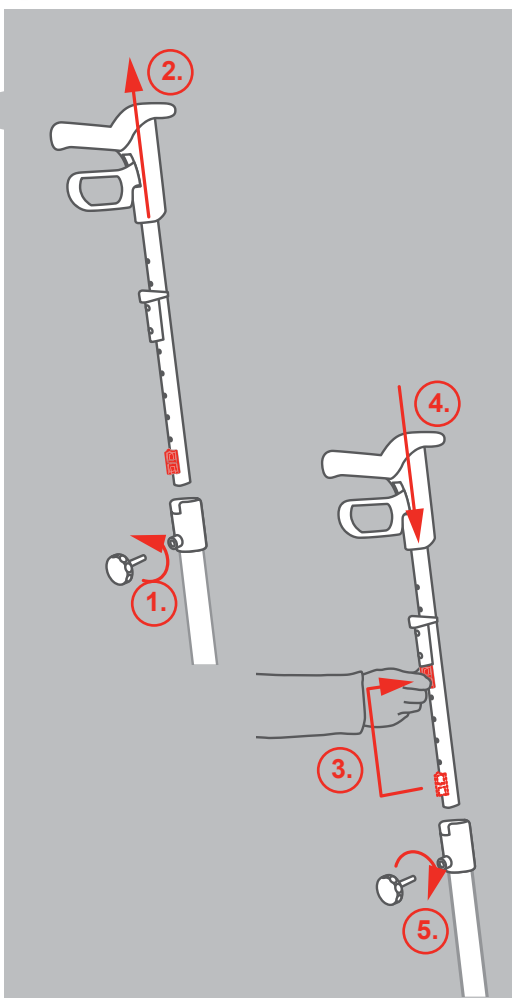
Alltid riktig håndtakshøyde

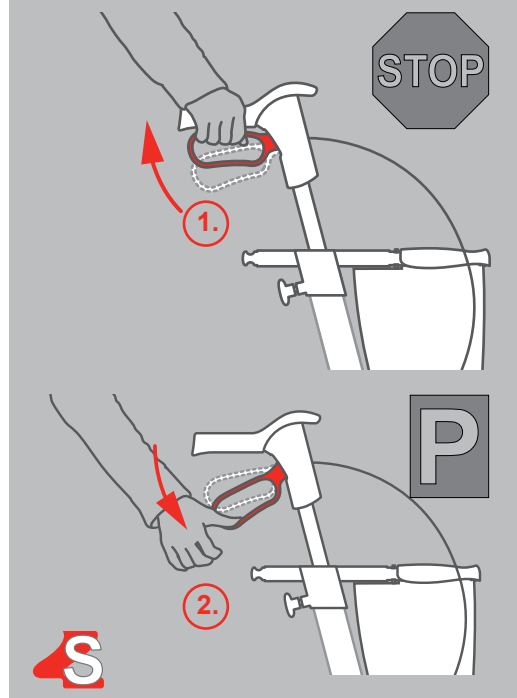
Minnefunksjonen låser din ergonomisk riktige håndtakshøyde. Den muliggjør enkel sammenslåing av din TOPRO Troja 2G for transport samtidig som du enkelt finner igjen din forhåndsinnstilte håndtakshøyde før bruk.

Bestem først riktig høyde på håndtakene (se C, Innstilling av håndtakshøyde) og tell antall hull som er synlige bak på håndtaksrøret. Skru låserattet helt ut (1.) og trekk håndtaksrør inkl. festestykke og det røde hukommelsesstykket ut av siderammen (2.). Skyv festestykket på røret slik at det over festestykket er igjen riktig antall hull. Løsne det røde hukommelsesstykket ved å vri det ½ omdreining og trekk det ut (3.). Monter hukommelsesstykket i første ledige hull under festestykket.

Skyv så håndtaksrøret ned i siderammen slik at festestykket faller på plass i plaststykket på toppen av rammerøret (4.). Sett låserattet på plass og skru det fast (5.).

For innstilling av din håndtakshøyde, løsne røret ved å vri låserattet noen få omdreininger (1.) og trekk i røret til det stopper (2.). Fest låserattet godt (5.). Du har nå oppnådd ergonomisk korrekt støttehøyde. Ved fremtidig justering av håndtaksrør finner du på denne måten alltid automatisk igjen riktig forhåndsinnstilt høyde.





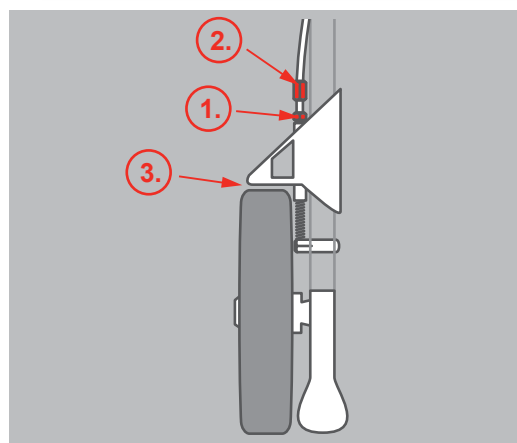
E. Bremsar

Stoppe og parkere

Håndbremsen kan brukes på to forskjellige måter, som kjørebremse og parkeringsbremse.

Kjørebremse (1.): Kjørebremsen skal brukes når du må senke farten på din TOPRO Troja 2G under kjøring. For å aktivere kjørebremsen trekker du bremsehendlene på begge sider opp. Bremsen er nå umiddelbart aktivert. Ved å slippe bremsehendlene er rullatoren igjen klar til å kjøres. For å unngå skader på hjulene må du passe på at bremsene ikke brukes permanent mens du går med rullatoren.

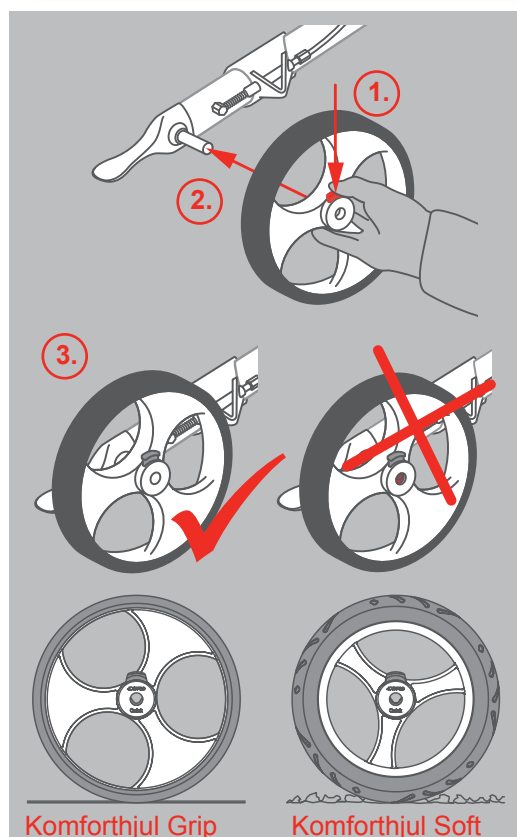
Parkeringsbremse (2.): Parkeringsbremsen brukes når TOPRO Troja 2G skal parkeres over litt tid, f.eks. hvis du vil slippe av litt og sette deg på rullatoren. I denne situasjonen er det helt påkrevd at parkeringsbremsen aktiveres! Trykk ned begge bremsehendler ved å bruke fingrene eller håndflatene. Nå er parkeringsbremsen aktiv. For å frigi bremsen igjen trekker du begge bremsehendler opp.



F. Innstilling/kontroll av bremsar

Løsne låsemutter ved bremsen (1.). Stram deretter bremsevaieren med justeringsskruen (2.). Juster bremseklossen (3.) så nært hjulet som mulig, og snurr hjulet for å sjekke at bremseklossen ikke subber. Bremsene må ikke være så stramme at de presses inn i dekkens gummi når parkeringsbremsen er på.

Rengjør bremsekloss og bremsefjær jevnlig for å sikre at bremsen fungerer optimalt. Hjulene kan skiftes ved feil eller slitasje.



G. Utbyttbare hjul „TOPRO Quick“

Passende dekk for underlaget

Ønsker du å ta av hjulene på din TOPRO Troja 2G for transport eller utskiftning gjør du følgende:

Demontering: Bremsene skal være av. Trykk inn den grå knappen (1.) og drar hjulet ut fra akselen.

Montering: Bremsene skal være av. Trykk inn den grå knappen (1.), hold den inne, og skyv hjulet inn på akselen (2.). Slipp knappen og hjulet går nå i lås. Alle hjul er riktig og trygt montert når hjulakselen (bolten) er fullstendig synlig og ikke noe av den grå plaststikkdelen kan ses i midten av hjulet (3.). Den grå knappen er nå trykket ut igjen. Ved å dra litt i det monterte hjulet sjekker du at hjulet sitter fast på akselen.

Etter montering av hjul må du sjekke bremsene og om nødvendig justere disse (se s. 6, punkt F).

Velg hjul som passer for deg:

Komforthjul Grip (standard): Lett å manøvrere og gir godt feste på glatt underlag og flate vegger. Av TPE-material.

Komforthjul Soft (tilbehør): Komfortabelt, sikkert og behagelig på løst underlag og brostein, selges separat (se s. 10). Av PUR-material.

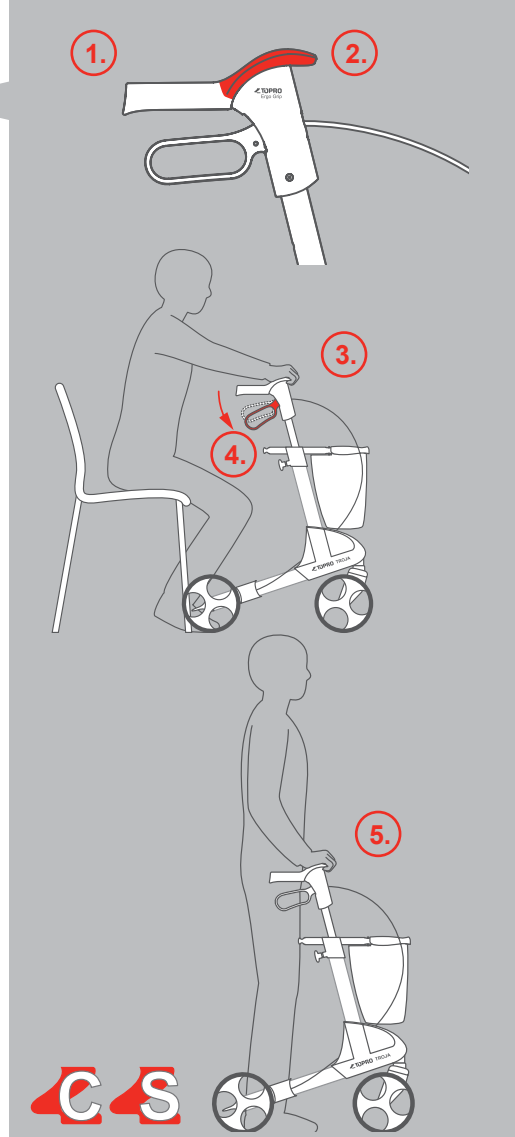
H. TOPRO Ergo Grip

For behagelig oppreisning og støtte

TOPRO Ergo Grip gir nye ergonomiske gripe- og støtteflater. Det kombinerer TOPRO Trojas klassiske håndtaksposisjon (1.) med et gripetak foran (2.), noe som både muliggjør bedre oppreisning f.eks. fra en stol (3.) (obs – bruk da alltid parkeringsbremsen (4.)), og kan bidra til en mer oppreist stilling i rullatoren (5.).

Ved å skifte tak kan du til enhver tid tilpasse støtten til en ståposisjon som passer deg.

Når rullatoren skyves skal man alltid holde klassisk håndtaksposisjon, med bremsehendlene i umiddelbar nærhet.



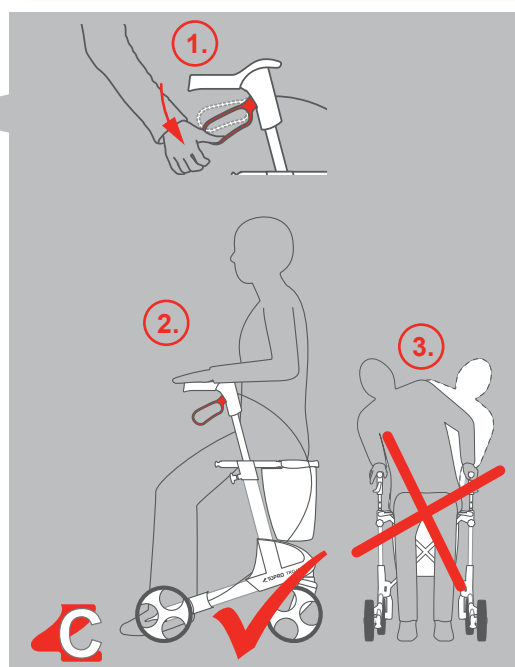
I. Sete

Sitte og slappe av

Hvis du trenger å slappe av litt, kan du sette deg behagelig på setet til TOPRO Troja 2G. Husk da alltid å aktivere begge parkeringsbremsene først (1.), slik at rullatoren står stødig! Sett deg alltid med ryggen mot kurven (2.)!

Dessuten er det for din egen sikkerhet ikke tillatt å lene seg bakover eller til siden når du sitter på rullatoren (3.).

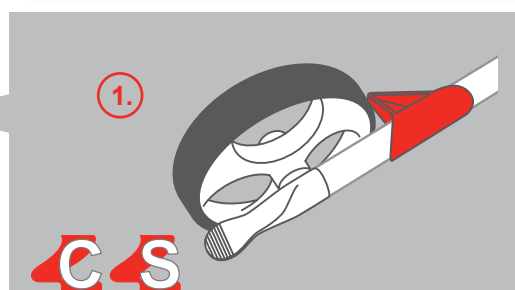
For ekstra sittekomfort tilbys ryggbøyle separat, som tilbehør.



J. Kantavviser

Sikkerhet ved gange

Kantavviseren (1.) ved bakhjulet motvirker at rullatoren henger seg fast ved kanter, dørkarmen o.l. Den er konstruert slik at du tryggere skal kunne komme forbi hindringer.



K. Vippefunksjon

Vippefunksjon

Den brede vippestussen (1.) hjelper deg å komme over mindre hindre som terskler, fortauskanter o.l. Still deg rett foran hinderet, plasser den ene foten godt på vippestussen og tråkk den ned (2.). Dermed vipper rullatoren opp foran og kan trygt kjøres over hinderet.

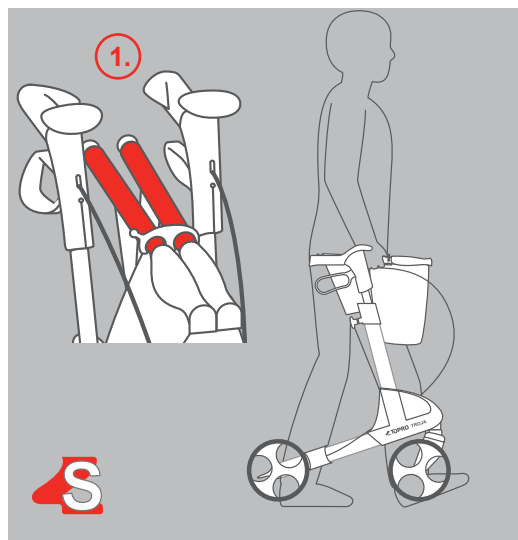


L. Bærehåndtak/setestag

Transport og lagring

Hvis du ønsker å løfte, dra eller bære din TOPRO Troja 2G i sammenfoldet og lukket tilstand gir dette grepet perfekt ergonomisk likevekt (1.).

Dette er eneste sted på TOPRO Troja 2G som rullatoren skal løftes! Som tilleggfunksjon er kurven festet i samme stag.

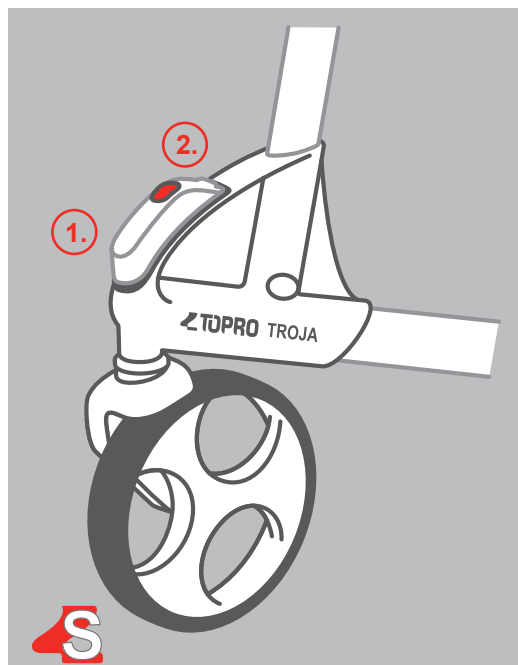


M. LED-lys

Bli sett – sikkerhet i trafikken

For å bli sett av andre trafikanter i mørket/overskyet vær kan din TOPRO Troja 2G oppgraderes med LED-lys. Dette monteres over framhjulene på høyre og venstre side (1.). LED-lyset har en bevegelses- og skumringssensor, slik at det automatisk slår seg på når rullatoren skyves i mørket. Du trenger i forkant bare å aktivere denne funksjonen ved å trykke på den grå knappen (2.) slik at en rød lampe lyser. LED-lyset blir værende på i 2 minutter etter at du har stoppet, f.eks. ved et lyskryss. Hvis rullatoren velter mot siden høres et signal og LED-lyset blinker. Dette er en viktig funksjon for å tilkalle andres oppmerksomhet hvis du trenger hjelp f.eks. etter et fall.

Annet, nyttig tilbehør finner du på side 10.



Material:

Rullatoren er laget av plast-belagte aluminiumsrør, plastkoblinger og stoff av plast og polyester. De fleste deler kan resirkuleres.



Renhold:

Hvis din TOPRO Troja 2G trenger å rengjøres kan du vaske, spyle og steame den med vanlige rengjøringsmidler.

En profesjonell desinfeksjon, som er påkrevd på institusjoner, skal kun utføres av autorisert fagpersonell. Overflaten pusses da med et desinfeksjonsmiddel som inneholder 70-80 % etanol. Vi fraråder bruk av klor og fenolholdige midler. Skader og sår som evt. oppstår pga. uforskriftsmessig håndtering, f.eks. desinfeksjon utført av uautorisert personell eller bruk av skadelige midler, kan ikke belastes produsenten.

Tekniske data

TOPRO Troja 2G

Størrelse	M (medium)	S (small)
Anbefalt brukerhøyde	150-200 cm	135-170 cm
Maks. brukervekt	150 kg	125 kg
Håndtakshøyde	78 - 100 cm	67 - 86 cm
Største lengde	65 cm	65 cm
Største bredde	61 cm	61 cm
Bredde mellom håndtakene	47 cm	47 cm
Sittehøyde	62 cm	54 cm
Snudiameter	84 cm	84 cm
Diameter for- og bakhjul	20 cm	20 cm
Bredde for- og bakhjul (TPE-hjul)	36 mm	36 mm
Ergo Grip (håndtak)	Flere gripeposisjoner	
Gripedistanse kjørebremser	65 mm	65 mm
Høyde sammenlagt	81,5 cm	75,5 cm
Bredde sammenlagt	24 cm	24 cm
Lengde sammenlagt	66 cm	66 cm
Transportmål (uten hjul og kurv)	l 60 x b 24 x h 76 cm	l 60 x b 24 x h 72 cm
Transportvekt (uten hjul og kurv)	6 kg	5,7 kg
Vekt inkl. kurv og hjul (TPE)	7,9 kg	7,6 kg

Vedlikehold/gjenbruk/material og resirkulering:

Det anbefales at generelt ettersyn og vedlikehold utføres og at punktene under sjekkes jevnlig:

- Rør, ramme og skruer
- Håndtak og håndtaksrør
- Bremsesamt bremsehåndtak, -klosser og -fjær
- Hjul, sete og tilbehør

Dette gjelder også hvis rullatoren skal klargjøres for gjenbruk. Se detaljert informasjon i denne bruksanvisningen vedrørende kontroll av bremsesamt renhold av rullatoren.

Oppbevaring:

Du kan sette bort/lagre din TOPRO Troja 2G stående. Selv om rullatoren i all hovedsak er rustfri, anbefales det at den ved utendørs lagring står under tak og på et værbeskyttet sted, for å unngå overoppheting eller underkjøling.

TOPRO Tilbehør

I tett kontakt med våre tilfredse TOPRO-kunder har vi utviklet et bredt utvalg av tilbehør. Funksjon, design og kvalitet passer 100 % til ditt TOPRO-produkt og gir samtidig fornuftige løsninger for din hverdag. Et utvalg finner du på slutten av denne bruksanvisningen, hos din forhandler eller på www.topro.no.



Avtakbare komforthjul Soft, 4-pk
myke hjul i PUR-material

Artikkelnr. 814610



Krykkeholder
for venstre eller høyre side

Artikkelnr. 814025

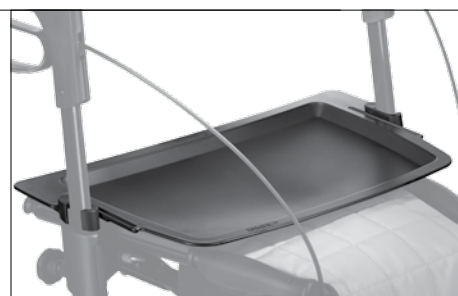


Ryggstøtte med polstring „2G“
regulerbar, for ergonomisk
sitteposisjon

Artikkelnr. 814607

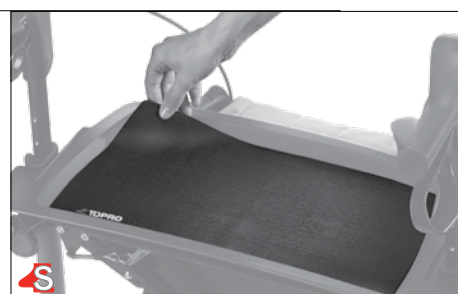
Serveringsbrett
for å sette fra seg og
transportere en kopp etc.

Artikkelnr. 814728



Antisklimatte
for serveringsbrett

Artikkelnr. 814059



Flaskeholder
for å slukke tørsten
til enhver tid

Artikkelnr. 814043



Brodder for sko,
for bedre feste på snø og is
Størrelse M (ca. 36-40)
Størrelse L (ca. 41-46)
(skostørrelser kan variere)
Artikkelnr. 814029 (størr. M)
Artikkelnr. 814035 (størr. L)



Navneskilt
for å unngå forbyting
av din rullator

Artikkelnr. 814024



Lås
også andre ønsker seg
din TOPRO Troja 2G

Artikkelnr. 814023



TOPRO Originaltilbehør til din rullator



LED-lys

Bli sett i trafikken.
Inkludert bevegelses- og skumringssensor samt fallalarm.

Artikkelnr. 814609



Brodering på kurven

f.eks. navn eller blomster for lettere gjenkjennelse

På forespørsel



Veske

for ekstra oppbevaringsplass, med glidelås

Artikkelnr. 814046



Enhåndsbremse

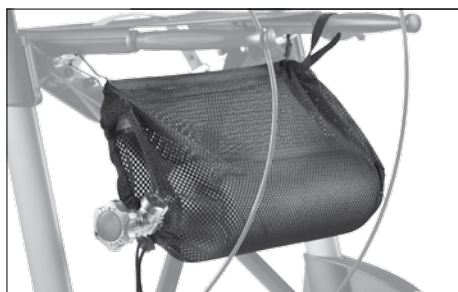
for enhåndsbetjening på høyre eller venstre side

Artikkelnr. 814026



Styrehåndtak for medhjelper
for ledsager til f.eks. svaksynte

Artikkelnr. 814014



Kurv for oksygenflaske
passer for 2-liters flasker.
Kun komprimert, ikke flytende

Artikkelnr. 814009



Rullatorhansker og polstret setetrekk (sett)

"Min stil"-Sikkerhet med 3M refleks

På forespørsel



Lykt

gir sikkerhet også i mørket

Artikkelnr. 814608



Transportbag
for reise med fly, buss og tog

Artikkelnr. 814042

Get to know your TOPRO Troja 2G

- 1. Ergonomical handles „TOPRO ERGO Grip“:**
Shaped to provide support for your hands and help you stand from a seated position. Made from a soft and easy to clean PU-material. With an integrated attachment for the optional back support.
- 2. Enclosed loop brake handle:**
Comfortable, secure and easy to use.
- 3. Bell:**
Easy to use without having to take your hands off the handles.
- 4. Height adjustment with memory function:**
Simple and secure adjustment of correct handle height for optimal ergonomics when walking.
- 5. Seat:**
As comfortable as your garden chair.
User weight: Max. 150 kg (M) / 125 kg (S).
- 6. Grey release strap is integrated into the seat:**
Simply lift the strap to fold your rollator easily.
- 7. Side frames:**
Features integrated attachments for various optional accessories.
- 8. Tilt function:**
Makes it easier to navigate small obstacles i.e. kerbs and thresholds.
- 9. Brake wire**
- 10. Lock clamp:**
Locks your rollator securely in its folded position to make handling and transportation easier.
- 11. Carry handle and seat bracket:**
Attachment point for the removable basket and the only recommended place to carry your rollator.
- 12. Detachable basket:**
For simple and safe transportation of your small items and groceries etc, maximum weight limit 5 kilos.
- 13. Reflective bands:**
3M Scotchlite reflective bands (b) and integrated reflective elements (a) in crucial spots on your rollator to make you more visible in the dark. 
- 14. Product markings:**
Contains important information such as the name of the manufacturer, serial number, maximum load, measurements etc. (See also page 3).
- 15. Detachable and replaceable wheels, "TOPRO Quick"**
- 16. Edge guard:**
Prevents the rear wheel from getting stuck on thresholds, chairs etc.

Congratulations on your purchase of TOPRO Troja 2G

You have chosen a high quality product to help increase your mobility in everyday life. TOPRO has developed and manufactured this rollator in Norway, based on current research results, the highest standards of quality and security as well as our customers' demands of functionality.

The model named TOPRO Troja 2002 was named the winner of the rollator product test featured in the 9/2005 newsletter issue of Stiftung Warentest, a German consumer testing facility. The TOPRO Troja was given the grade of 2,1 based on several aspects of quality and functionality. Ever since then TOPRO has worked on developing the rollator further, optimizing its award winning features.

The production of rollators at TOPRO is certified according to the standards of quality in ISO 9001 and the environmental standards of ISO 14001.



The TOPRO Troja 2G has been developed in accordance with the 93/42/EEC directive concerning medical equipment.

Please notify your supplier if you find your product damaged on delivery. You can register your rollator on www.topro.co.uk to receive information and news about your TOPRO product.

We hope your TOPRO Troja 2G will improve your everyday life, giving you more mobility and personal freedom.

Sincerely,

The TOPRO logo features a stylized red and black 'Z' shape to the left of the word "TOPRO" in a bold, black, sans-serif font.

TOPRO as

Before using your TOPRO Troja 2G

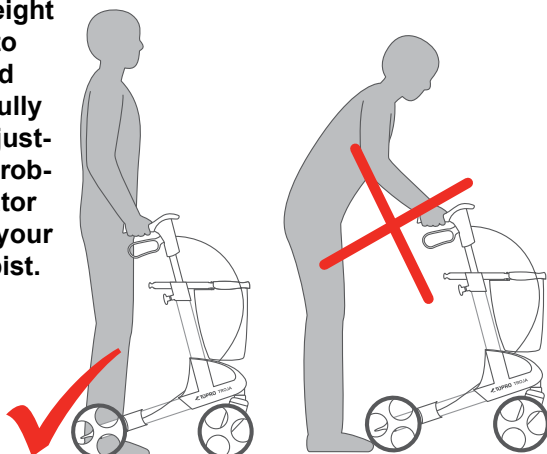
Please note:

- TOPRO Troja 2G has been developed for both indoor and outdoor use. The product is designed to offer support and security for people with poor balance or walking ability.
- Take care not to get your fingers trapped when folding or unfolding your rollator.
- Before each use, check that your brakes are functioning correctly. Also check that your rollator locks into its unfolded position (you should hear a “click”) and that the handles have been fastened properly.
- Always use both brake handles at the same time. This applies both to the driving brake and the parking brake.
- Before sitting down on the seat, make sure the parking brake has been applied on both sides.
- The TOPRO Troja 2G should never be pushed while the parking brakes are on, or while the driving brakes are continuously applied.
- TOPRO Troja 2G has a maximum user weight of 150 kg (M) / 125 kg (S). The rollator must not be used for the transportation of heavy goods or persons.
- For your own safety: Do not bend backwards or over to the sides when you are sitting on the seat.
- Make children aware that the TOPRO Troja 2G rollator is not a toy.
- If the rollator is exposed to extreme temperatures, some parts may feel very cold or very hot.
- Very long or wide, flowing garments may get caught in the wheels of the rollator and cause the user to fall. It is not advisable to wear such clothes when using the rollator.

After reading the notes above you may be wondering how to use your new TOPRO Troja 2G in a safe, ergonomic and comfortable way

In order to ensure that the TOPRO Troja 2G is a good and secure aid for you, it is important that you keep the rollator close to your body. This is the best way to ensure good support while you are walking, and it will make it easier to get back up if you should have the misfortune of falling. Walking upright with your eyes gazing steadily forward will help you keep your balance.

It is important that the height of handles are adjusted to best suit you. Please read point C on page 15 carefully to learn about handle adjustment. If you experience problems adjusting your rollator handles, please contact your dealer or physical therapist.



Warranty and extended warranty

Please register your TOPRO Troja on www.topro.co.uk or use the Product Registration Card at the back of the last page.

When you have registered your product you will receive relevant product information for 5 years from the date of purchase. We will also be able to offer you an extended warranty, which will be valid for this 5 year period. For unregistered products the warranty is 2 years.



* with product registration

Our guarantee excludes damage caused by incorrect operation, accidents or through normal wear and tear (such as, Brake Blocks, Brake Cables, Wheels, Seat, Handgrips, Etc). For repairs during the guarantee period, please contact your local mobility shop or dealer.

Security and comfort

Where you find the symbols below, there is a special notice about the security or comfort of the product.



Comfort



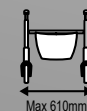
Security

Symbols on the TOPRO Troja 2G



Max 150kg

Maximum user weight



Max 610mm

Maximum rollator width



Max 1035mm

Maximum rollator height

A. Folding and unfolding

Storage and travel

Unfolding:

To unfold the TOPRO Troja 2G, release the lock clamp from the carrying handles(1.) and push them down until you can hear them click into place (2.).

Folding:

When you want to fold your TOPRO Troja 2G, simply pull on the release strap on the seat (3.). Then push the carrying handles together and lock them with the lock clamp (4.). Make sure that the fabric of the front basket does not protrude too much between the carrying handles as that can block the fastening of the lock clamp.

Now your TOPRO Troja 2G is folded, still standing on all four wheels. It is now ready for transportation or storage. To reduce its size even further, it is possible to lower the handles (see on page 15, point C & D) and remove the wheels (see on page 16, point G).

B. Shopping basket

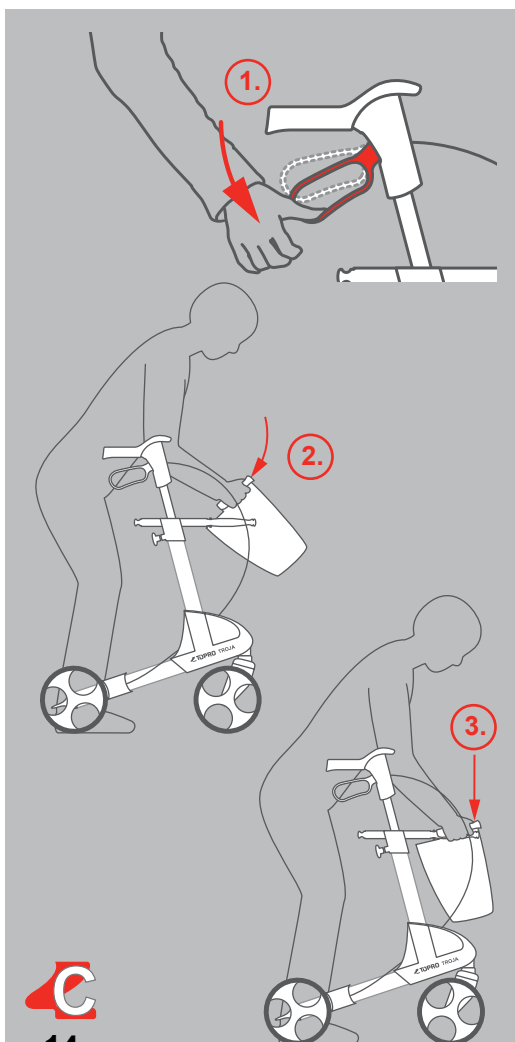
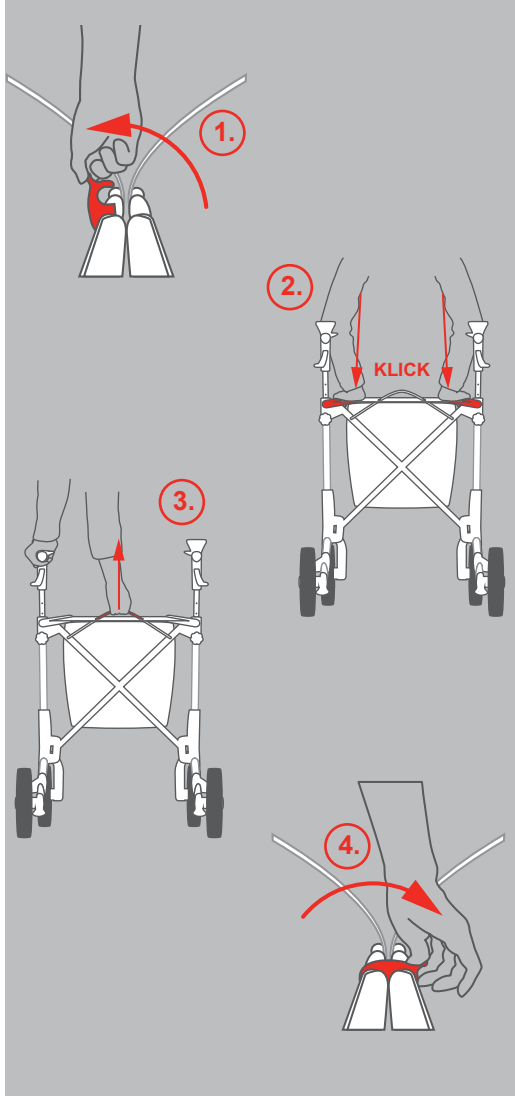
Transportation and shopping

The shopping basket is standard equipment on your TOPRO Troja 2G. It holds up to 5 kilos and is easy to mount or remove.

To mount the basket, stand between the handles of your rollator and apply the parking brake (1.) Then lift the basket forwards in order to slide it underneath the seat (2.), and onto the front and the carrying handles. When it is placed correctly, you will hear a click. (3.). Make sure that the brake wire still runs unrestrained along the frame.

To remove the basket, stand once again between the handlebars and apply the parking brake. Place your hands towards the front of the basket, one on either side. Lift the basket up while pressing it slightly together. This will release it. Always use both hands when performing this operation.

The shopping basket comes with a shoulder strap for you to carry it directly into your home. Make sure that the shoulder strap is tucked away when the basket is placed on the rollator, so that it does not become trapped in the front wheels.



C. Adjusting the height of the handles

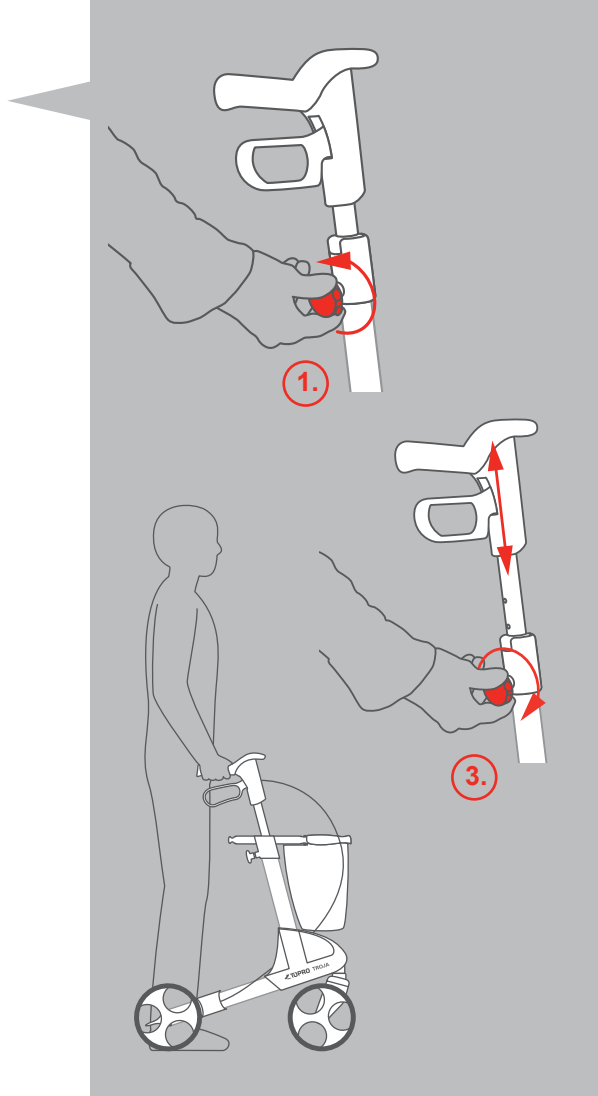
Walking and standing ergonomically correct

As mentioned before, it is very important both for your safety and well-being that the height of the handles are correctly adjusted. To find the correct height, stand between the handles of the TOPRO Troja 2G and let your arms hang loosely down with your elbows slightly bent and your palms turned inwards. Your wrist now marks the correct adjustment height of the handles.

Your TOPRO Troja 2G will support you safely if your handle height is correctly adjusted and you walk closely to it, as previously shown.

To adjust the handle height, release the lock wheel by turning it a few times to the left (1.), adjust the handlebar tubes to a suitable height (2.) and pull them gently up and down until you hear a click. Then tighten the lock wheel again (3.).

It is important to adjust both handles to the same height in order to maintain body symmetry and correct posture.



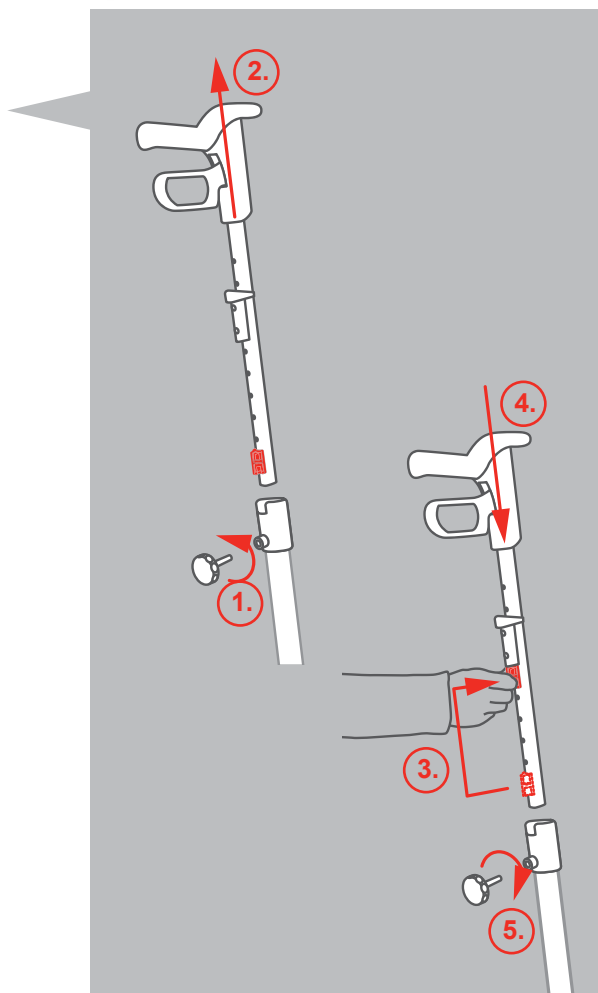
D. Height adjustment using the memory function

Always at the correct handle height

You have the opportunity to set the height of the handles at a standard setting for your height so that you easily can find the same height again. This can be useful when the rollator is being transported or stored as compact as possible.

Decide the height of the handlebars (see C, adjusting the height of the handles). Count visible holes at the back of the handlebar tubes. Unscrew the lock wheel (1.). Pull the tube out of the frame (2.). The attached part will now follow the handlebar tube. Release the red memory button by turning it halfway round and pulling it out (3.). Count down to the correct hole on the handlebar tube as previously determined and insert the memory button there. Then place the handlebar back into the frame (4.) and tighten the lock wheel (5.).

Now, to adjust the grip height, simply loosen the lock wheel (1.) and pull up the handlebars as far as they go (2.). Tighten the lock wheel (5.). You have now set your optimal ergonomic grip height. Hereafter your handlebars will automatically stop at the correct height when you pull them up.



E. Brakes

Stopping and parking

The brake handle can be used in two different ways - as a driving brake or as a parking brake.

Driving brake (1.): The driving brake is used to reduce your speed when pushing the TOPRO Troja 2G. To apply the driving brake, simply pull the brake handles up. The brakes are applied instantly. Release the handles, and the TOPRO Troja 2G is once again ready to move forward. To prevent damaging the wheels, the brakes should not be applied continuously while walking.

Parking brake (2.): The parking brake is used when TOPRO Troja 2G is parked for a short or long period, i.e. when you want to take a break from walking and sit on the seat. It is vital to apply the parking brake in this situation! To apply the parking brake, push the brake handles down towards the frame. To release, simply pull them back up.

F. Adjusting/checking and maintaining the brakes

Loosen the nut beside the brake (1.). Tighten the brake wire with the adjustment screw (2.). Adjust the brake block (3.) as close as possible to the wheel, and turn the wheel around to check that the brake block is not touching the wheel.

Make sure the brakes are not adjusted too tight and pressing into the rubber when the parking brake is on. The brake blocks and springs should be cleaned regularly to guarantee their optimal operation.

G. Replaceable wheels „TOPRO Quick“

Suitable wheels for any surface

If you want to remove the wheels for transportation or replacement, follow these instructions:

Remove: Loosen the brake lever. Push down the grey button on the hub (1.), and slide the wheel off the axle while still pushing the button down.

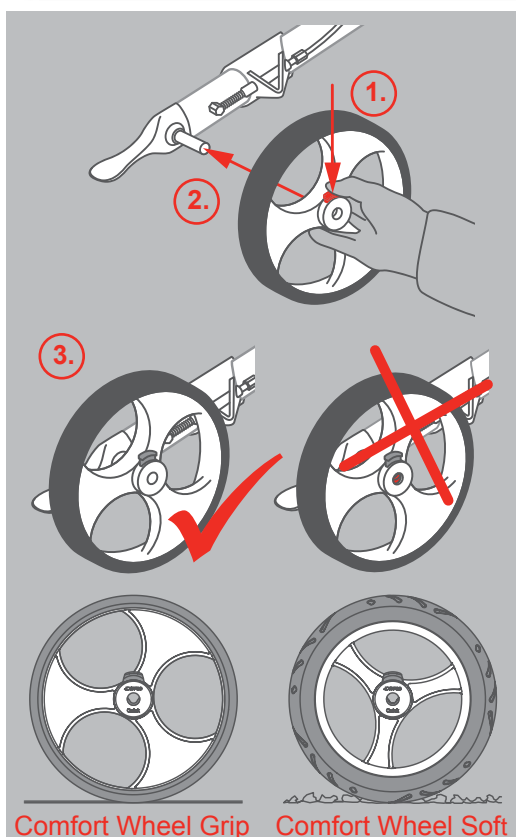
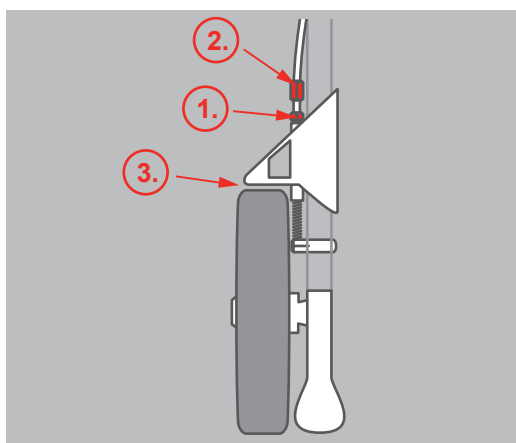
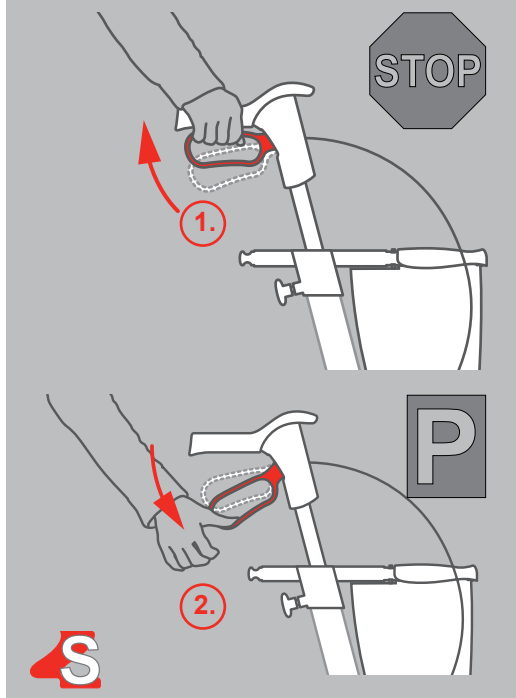
Attach: Loosen the brake lever. Push down the grey button on the hub (1.). Slide the wheel onto the axle while keeping pressure on the button (2.). Push the wheel as far as possible inward on the axle and release the button to make the wheel snap onto the axle. The wheel is securely fastened when the axle is completely visible in the middle of the hub and you cannot see any of the grey marks (3.). The grey button should now have popped back up from the hub. Gently rock the rollator from side to side to ensure that the wheel is securely fastened to the axle.

After the new wheel has been applied to the rollator, make sure that the brake lever is reattached and the brakes are functioning properly. Readjust them if necessary (p.16, point F).

Choose the appropriate wheels for your surroundings:

Comfort Wheel Grip (standard): Manoeuvrable, with a good grip on smooth surfaces like flooring and even road (made of TPE)

Comfort Wheel Soft (optional): Comfortable and secure on unsurfaced road, cobblestones etc., available as an accessory, see p. 20 (made of PUR).



Comfort Wheel Grip

Comfort Wheel Soft

H. TOPRO Ergo Grip

Comfortable support when rising, standing or walking

TOPRO Ergo Grip offers new ergonomical grip and support surfaces. It combines the original hand grip position of the TOPRO Troja models (1.) with a hand grip (2.) at the front of the handle. This gives you a better holding position when getting up from a chair or couch (3.). Always make sure the parking brake is locked in when you do this (4.). The new hand grip also offers extra support while standing (5.).

Several options of support makes it easy to vary your position when standing, thereby increasing your comfort.

When pushing the rollator your hands should always be kept in the original grip position (1.) in order to make the brakes accessible.



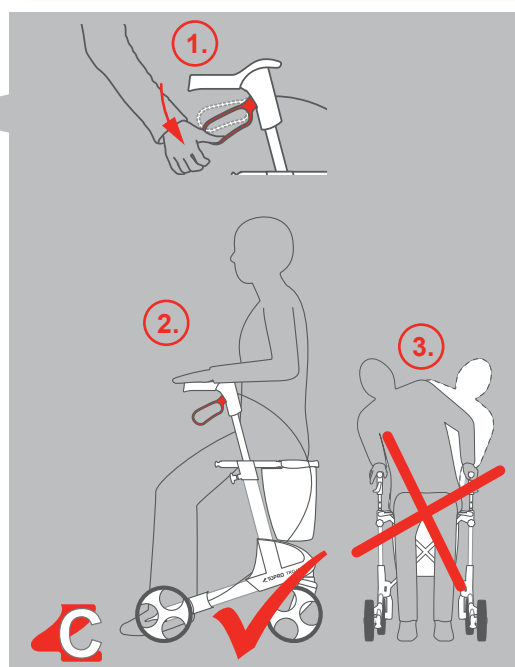
I. Seat

Sitting and relaxing

When you want to relax for a while, you can sit comfortably on the seat of TOPRO Troja 2G. Make sure to apply the parking brakes (1.), to stop the rollator from moving! Always sit down with your back turned towards the shopping basket (2.)!

For your own safety, do not bend backwards or lean over to the sides when sitting on the rollator (3.).

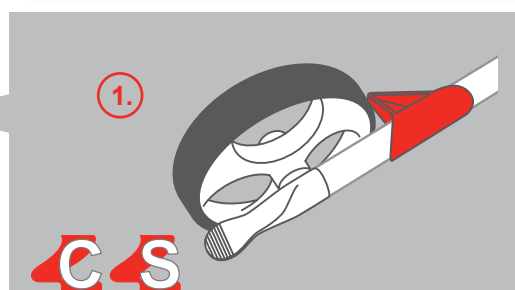
A back support is available as an accessory to provide additional comfort when sitting on the rollator.



J. Edge guard

Safety while walking

The edge guard (1.) on the rear wheel prevents the rollator from catching onto protruding edges, door frames etc. It allows you to manoeuvre safely past such obstacles.



K. Tilt function

Getting past obstacles

The wide tilt lever (1.) helps you to navigate kerbs, thresholds and other minor obstacles. Simply place the front wheels towards the obstacle, place one foot on the tilt lever and press down (2.). The TOPRO Troja 2G will then tilt up at the front and can be safely pushed across the obstacle.



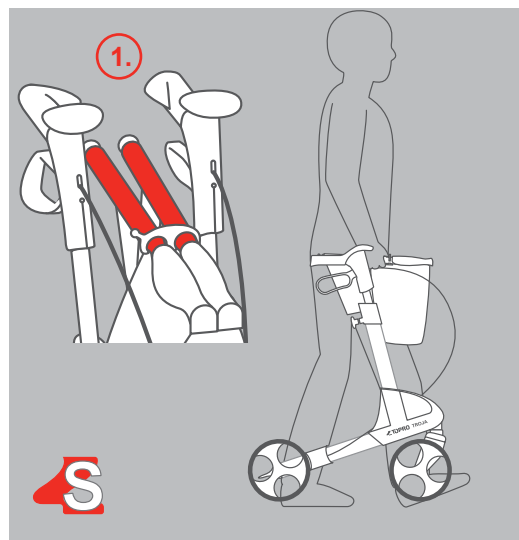
L. Carrying the rollator

Transportation and storage

If you wish to carry your TOPRO Troja 2G, please do so using the carrying handles (1.).

This is the only grip you should use for this purpose. Carrying the rollator by the brake wires or seat strap may cause harm to the rollator or the user!

The carrying handles are also used to fasten the shopping basket.



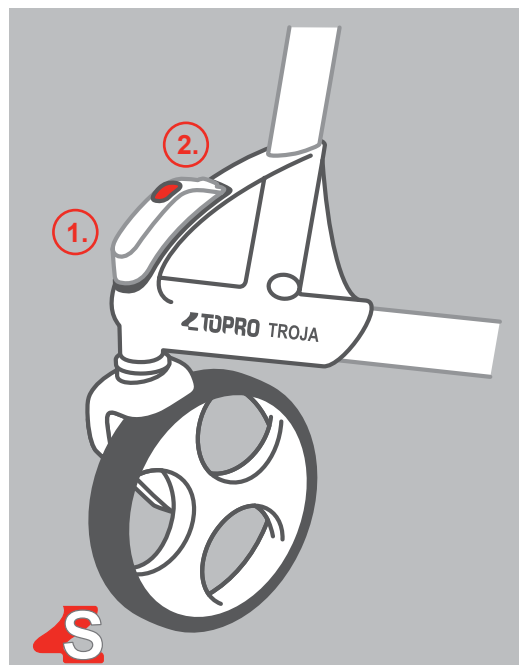
M. LED-Light

To be seen - for additional safety in the street

Mounted at the front of the TOPRO Troja 2G above the front wheels (1.), the optional LED light will increase your visibility to other road users in dark conditions. The LED light has integrated motion and light sensors, and when activated it will turn on automatically if the rollator is used in dark or low-light conditions. To activate the function you only need to push the grey button once (2.), until a red lamp is lighting. The LED light stays illuminated for 2 minutes after you have stopped to ensure continued visibility while waiting at pedestrian crossings etc.

The LED light also has an additional security feature, by tilting the walker to the left or right the LED light will flash and emit a warning tone. This is an important feature to get other people's attention, if you need help or have fallen.

Additional helpful accessories can be found on page 20.



Materials:

The rollator is made from plastic coated aluminium, plastic couplings and material of plastic and polyester. Most parts can be recycled.



Cleaning:

If your TOPRO Troja 2G has become dirty after use, simply wash or wipe it with normal household detergents.

We recommend that disinfecting of the rollator is carried out by trained personnel using a fluid containing 70-80 % ethanol.

The manufacturer cannot be held responsible for any damage or injuries that might occur by the use of harmful disinfectants or by disinfection carried out by unauthorized personnel.

Technical data

TOPRO Troja 2G

Size	M (medium)		S (medium)	
Recommended height	150-200 cm	4ft 11" - 6ft 6¾"	135-170 cm	4ft 5 ⅛" - 5ft 7"
Max. user weight	150 kg	23 ½ stone	125 kg	19 ½ stone
Height of support points	78 - 100 cm	30¾" - 39 ⅜"	67 - 86 cm	26 ⅜" - 33 ¾"
Maximum length	65 cm	25 ½"	65 cm	25 ½"
Maximum width	61 cm	24"	61 cm	24"
Distance between support points	47 cm	18 ½"	47 cm	18 ½"
Seat height	62 cm	24 ½"	54 cm	21 ¼"
Turning diameter	84 cm	33"	84 cm	33"
Diameter front/rear wheels	20 cm	8"	20 cm	8"
Width front/rear wheels (TPE wheels)	36 mm	1 ½"	36 mm	1 ½"
Ergo Grip (handles)	Several holding positions			
Distance driving brake	65 mm	2 ½"	65 mm	2 ½"
Height when folded	81,5 cm	32 ½"	75,5 cm	29 ¾"
Width when folded	24 cm	9 ½"	24 cm	9 ½"
Length when folded	66 cm	26"	66 cm	26"
Transport dimensions (without wheels and basket)	l 60 x w 24 x h 76 cm	l 23 ½" x w 9 ½" x h 30" inches	l 60 x w 24 x h 72 cm	23 ½" x 9 ½" x 28 ⅓"
Transport weight (without wheels and basket)	6 kg	1 stone	5,7 kg	12 ½ Lbs
Weight with basket and wheels (TPE)	7,9 kg	1 ½ stone	7,6 kg	16 ¾ Lbs

Inspection/Maintenance/Re-use:

It is recommended that general inspection and maintenance is carried out and that the items below are checked on a regular basis:

- Tubes, frame and screws
- Handlebars and handlebar tubes
- Brakes and brake handles, -blocks and -springs
- Wheels, seat and accessories

This also applies when the rollator is to be prepared for re-use. Please see detailed instructions in this user manual about maintenance of the brakes and cleaning and disinfection of the rollator.

Storage:

You can store your TOPRO Troja 2G in an upright position inside your home. It can also be stored outside, but it is recommended that it is placed in a sheltered position out of the weather. To help prevent any damage to your TOPRO Troja 2G we recommend that it is stored under cover and away from extremes of hot and cold temperatures.

TOPRO Accessories

TOPRO has developed a wide range of accessories following feedback from our satisfied customers. Function, design and quality are key words in these developments, and we aim to provide you with smart and innovative solutions for your everyday life with your new TOPRO Troja 2G. You will find a selection of accessories described in the last pages of this brochure, on www.topro.co.uk and at your TOPRO dealer.



**Removable Soft Wheels
(set of 4)**
soft profile wheels made of
PUR-material

Article no. 814610



Crutch holder
can be mounted on either side

Article no. 814025



**Adjustable Back support with
padding „2G“** ergonomically
adjustable depending on your
height and preferred seating position

Article no. 814607

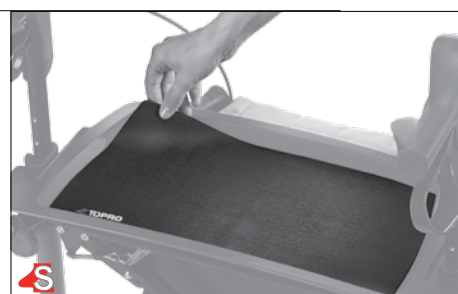
Tray
an easy way to carry
cups and plates etc

Article no. 814728



Anti slip mat
for tray

Article no. 814059



Bottle holder
so that you won't get thirsty

Article no. 814043



Ice spurs for shoes for a safe
walking on snow and ice
Size M (ca. 36-40)
Size L (ca. 41-46)
(Size can vary)
Article no. 814029 (Size M)
Article no. 814035 (Size L)



Nameplate
avoid mix ups and be
sure you have your own
TOPRO Troja 2G

Article no. 814024



Rollator lock
additional security for your
TOPRO Troja 2G

Article no. 814023



TOPRO Original accessories



LED-light

To be seen.
With integrated motion and light sensors. In addition it has a fall alarm, see page 18.

Article no. 814609



Embroideries for the shopping bag

E.g. name or flowers for recognition

on request



Rear bag with zipper
offers additional storage space

Article no. 814046



One handed brake

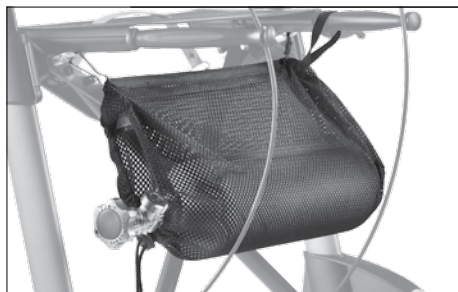
Can be mounted on either side

Article no. 814026



Guiding handle
for visually impaired and companion

Article no. 814014



Oxygen basket
suitable for bottles with 2 litres of oxygen

Article no. 814009



Rollator gloves and seat cushion set
My Style Safety with 3M reflector material

on request



Lamp
light gives security in the dark


Article no. 814608



Transport bag
protects your rollator when travelling by e.g. airplane, train and car

Article no. 814042

Lernen Sie Ihren TOPRO Troja 2G kennen

- 1. Ergonomische Handgriffe „TOPRO ERGO Grip“:**
Hilfe beim Aufstehen, breite Auflage für Handballen, weiches handschmeichelndes, desinfizierbares PU-Material, integrierte Aufnahme für den Rückengurt.
- 2. Geschlossene Bremsbügel:**
Einfaches Platzieren der Hand und sicheres Bremsen.
- 3. Klingel:**
Einfache Bedienung, ohne die Hand vom Griff zu nehmen.
- 4. Griffhöhereinstellung mit Memoryfunktion:**
Einfaches und sicheres Einstellen der richtigen Griffhöhe für ein ergonomisches Gangbild.
- 5. Sitznetz:**
Bequem und sicher Sitzen wie in einem Gartenstuhl.
Benutzergewicht max. 150 kg (M) / 125 kg (S).
- 6. Grauer Entriegelungsgurt für den Faltmechanismus im Sitznetz integriert:**
Zug am Band entriegelt den Rollator und er kann gefaltet werden.
- 7. Seitenrahmen:**
Mit integrierten Zubehöradaptern.
- 8. Ankipphilfe:**
Sicheres Überwinden von Bürgersteigen und kleinen Hindernissen.
- 9. Bremsseil**
- 10. Verschlussbügel:**
Fixiert Ihren Rollator in gefaltetem Zustand für eine einfache Handhabung und einen sicheren Transport in jeder Lage.
- 11. Tragegriffe:**
Fixierung für den Einkaufskorb und zugleich der einzige Griff, an dem der TOPRO Troja 2G gehoben werden darf.
- 12. Abnehmbarer Einkaufskorb:**
Hier können Sie Ihren Einkauf sicher mit nach Hause nehmen. Belastbarkeit 5 kg.
- 13. Reflektoren:**
3M Scotchlite Reflektoren (b) sowie integrierte Reflektoren (a) sind an wichtigen Stellen des Rollators angebracht, damit Sie besser zu sehen sind.  **3M Scotchlite™**
- 14. Produktaufkleber:**
Alle wichtigen Informationen inkl. Herstellername, Seriennummer, maximale Belastbarkeit, maximale Höhe und maximale Länge des Rollators (siehe auch Seite 23).
- 15. Leicht abnehmbare Räder „TOPRO Quick“ zum Wechseln**
- 16. Kantenabweiser:**
Fahren, ohne an Stühlen und Kanten hängen zu bleiben.

Herzlichen Glückwunsch zum Kauf des TOPRO Troja 2G

Sie haben sich für ein sehr hochwertiges Produkt zur Förderung Ihrer Mobilität im Alltag entschieden. TOPRO hat dieses Produkt auf Grundlage von aktuellen Forschungsergebnissen, höchsten Qualitäts- und Sicherheitsansprüchen sowie auf Basis der allgemein bekannten Anforderungen an einen Rollator für Ihre Ansprüche in Norwegen entwickelt und produziert.

Das Modell TOPRO Troja 2002 ist im Test der Stiftung Warentest 9/2005 zum Testsieger mit der Note 2,1 gewählt worden. Der TOPRO Troja wird seither auf Basis der damals prämierten Eigenschaften optimiert und weiterentwickelt.

Die TOPRO Produktion folgt den Normen für das Qualitätsmanagement ISO 9001 und Umweltmanagement ISO 14001.



Der TOPRO Troja 2G ist konform der EG Richtlinie 93/42/EWG für Medizinprodukte.

Sollten Sie einen Mangel oder Schaden an Ihrem TOPRO Troja 2G entdecken, wenden Sie sich bitte umgehend an Ihren Fachhändler, Ihr Sanitätshaus oder wenden Sie sich per Email an qualitaet@topro.de.

Um Sie über alle Neuigkeiten rund um Ihr TOPRO Produkt informieren zu können, registrieren Sie Ihr Produkt bitte unter: www.topro.de. Wir wünschen Ihnen, dass Sie mit Ihrem TOPRO Produkt einen angenehmeren Alltag, mehr Mobilität und einen größeren Bewegungsspielraum erreichen werden.

Herzlichst Ihr

The TOPRO logo consists of a stylized red and black 'Z' shape followed by the word 'TOPRO' in bold black letters.

TOPRO Produktmanagement

Hinweise vor dem ersten Gebrauch / bei regelmäßiger Nutzung:

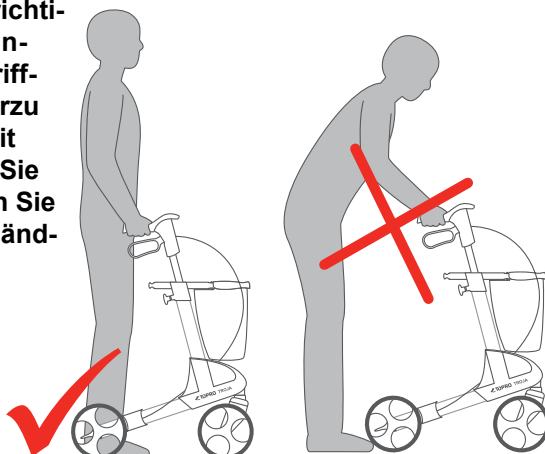
Bitte beachten Sie folgendes:

- Der TOPRO Troja 2G ist für den Innen- und Aussenbereich entwickelt worden. Er soll u.a. Menschen mit Gleichgewichtsproblemen und Einschränkungen beim Gehen unterstützen. Er bietet die Möglichkeit, sich auf dem Sitznetz auszurufen und in seinem Korb Dinge bis maximal 5 kg zu transportieren.
- Achten Sie beim Auseinander- und Zusammenfallen des Rollators auf Ihre Finger. Es besteht Klemmgefahr.
- Prüfen Sie vor jeder Anwendung, dass die Bremsen des TOPRO Troja 2G sicher funktionieren, der Rollator durch einen hörbaren <Klick> sicher eingerastet ist und die Handgriffe fest verschraubt sind.
- Betätigen Sie immer beide Parkbremsen, wenn Sie den TOPRO Troja 2G anhalten oder parken.
- Wenn Sie sich auf den TOPRO Troja 2G setzen, stellen Sie bitte sicher, dass beide Parkbremsen aktiviert wurden.
- Beim Schieben des TOPRO Troja 2G sollte die Parkbremse nicht aktiviert sein oder die Fahrbremse permanent gezogen werden.
- Das maximale Benutzergewicht des TOPRO Troja 2G beträgt 150 kg (M) / 125 kg (S). Er darf nicht als Transportmittel für schwere Gegenstände oder Personen genutzt werden.
- Zudem ist es für Ihre eigene Sicherheit nicht erlaubt, sich auf dem TOPRO Troja 2G sitzend nach hinten oder seitwärts zu lehnen/beugen.
- Machen Sie Kinder darauf aufmerksam, dass ein TOPRO Troja 2G kein Spielgerät ist.
- Bei extremen Außentemperaturen können sich Teile des TOPRO Troja 2G entsprechend heiß oder kalt anfühlen.
- Achten Sie auch darauf, dass Ihre Hosen/Röcke nicht so weit sind, sodass sich diese am TOPRO Troja 2G verfangen können. Ansonsten besteht Sturzgefahr.

Nach all diesen Hinweisen fragen Sie sich sicherlich, wie Sie sicher und ergonomisch in Ihrem neuen TOPRO Troja 2G laufen können.

Damit der TOPRO Troja 2G eine gute und sichere Hilfe für Sie sein kann, ist es wichtig, dass Sie den Rollator nah am Körper schieben. Nur so können Sie sich bei einem eventuellen Sturz gut auf dem TOPRO Troja 2G abstützen. Ein aufrechter Gang mit dem Blick nach vorne erleichtert Ihnen, die Balance zu halten.

Absolut wichtig für den richtigen Gebrauch ist die Einstellung der richtigen Griffhöhe. Lesen Sie bitte hierzu den Punkt C (Seite 25) mit äußerster Sorgfalt. Falls Sie Probleme haben, wenden Sie sich bitte an Ihren Fachhändler oder Therapeuten.



Garantie und Garantieverlängerung

Bitte registrieren Sie Ihren TOPRO Troja 2G unter www.topro.de oder per Registrierungsformular auf der Rückseite.

Mit der Produktregistrierung werden wir Sie über qualitätsrelevante Maßnahmen und Produktinformationen in den nächsten 5 Jahren, ab Kaufdatum, informieren können.

Durch die Registrierung sind wir in der Lage Ihnen eine verlängerte Herstellergarantie von 5 Jahren zu gewähren. Für den Fall der Nichtregistrierung beträgt die Garantiezeit 2 Jahre.



* bei Produktregistrierung

Ausgenommen von dieser Garantieleistung sind natürlicher Verschleiß und/oder Schäden, die durch unsachgemäßen Gebrauch entstanden sind. Verschleißteile sind insbesondere: Bremsklötze, Bremsseil, Räder, Sitznetz und Handgriffe.

Für Reparaturen innerhalb der Garantiezeit wenden Sie sich bitte an Ihren Fachhändler.

Sicherheit und Komfort

Überall wo Sie diese Symbole finden liegt ein besonderes Augenmerk entweder auf der Sicherheit oder dem Komfort des Produkts.



Komfort



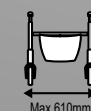
Sicherheit

Symbole am TOPRO Troja 2G



Max 150kg

Maximales Benutzergewicht



Max 610mm

Maximale Rollatorbreite



Max 1035mm

Maximale Rollatorhöhe

A. Auseinander-/Zusammenfalten:

Verstauen und Reisen

Auseinanderfalten:

Um den TOPRO Troja 2G auseinanderfalten zu können, müssen Sie lediglich den Sicherheitsbügel der Tragegriffe (1.) lösen und diese mit etwas Druck so lange nach unten schieben, bis ein hörbarer <Klick> zu vernehmen ist (2.).

Zusammenfalten:

Wenn Sie den TOPRO Troja 2G falten wollen, sei es, weil Sie ihn im Auto mitnehmen wollen oder weil Sie gerade nur wenig Platz haben, um den Rollator abzustellen, ziehen Sie einfach den grauen Entriegelungsgurt auf der Sitzfläche nach oben (3.). Dann die Tragegriffe ein wenig zusammendrücken. Achten Sie bei montiertem Korb darauf, dass der Stoff des Korbes nicht zu weit zwischen den Tragegriffen herausragt und den Sicherheitsbügel blockiert.

Zu guter Letzt noch den Sicherheitsbügel am Tragegriff fixieren (4.). Jetzt steht Ihr TOPRO Troja 2G klein, aber sicher auf allen vier Rädern. Zur weiteren Verkleinerung können Sie die Schiebegriffe für den Transport versenken (siehe S.25, Punkt C & D) und die Räder abnehmen (siehe S.26, Punkt G).

B. Einkaufskorb

Transportieren und Einkaufen

Der Einkaufskorb liegt dem Troja bei. Er ist mit 5 kg belastbar und kann einfach montiert und abgenommen werden.

Zur Montage des Korbes stehen Sie im gebremsten TOPRO Troja 2G (1.). Heben den Korb vorne an. Damit er unter das Sitznetz gelangt (2.), drücken Sie ihn seitlich ein wenig zusammen und dann auf die Tragegriffe des TOPRO Troja 2G. Sie hören dabei ein <Klick> (3.). Achten Sie darauf, dass die Bremsseile auch nach der Montage außen am Rahmen entlang laufen.

Um den Korb abzunehmen, stehen Sie wieder im gebremsten TOPRO Troja 2G, je eine Hand rechts und links vorne an der Aufnahme des Korbes platziert. Durch leichtes Anheben und Zusammendrücken des Korbes vorne kann dieser abgenommen werden. Nutzen Sie dazu bitte unbedingt beide Hände.

Der Einkaufskorb ist mit einem Schultergurt ausgestattet, so dass Sie Ihren Einkauf direkt im Korb mit in Ihre Wohnung nehmen können. Achten Sie darauf, dass der Schultergurt nicht in die Vorderräder kommt, wenn der Korb am Rollator montiert ist!

C. Einstellen der Griffhöhe

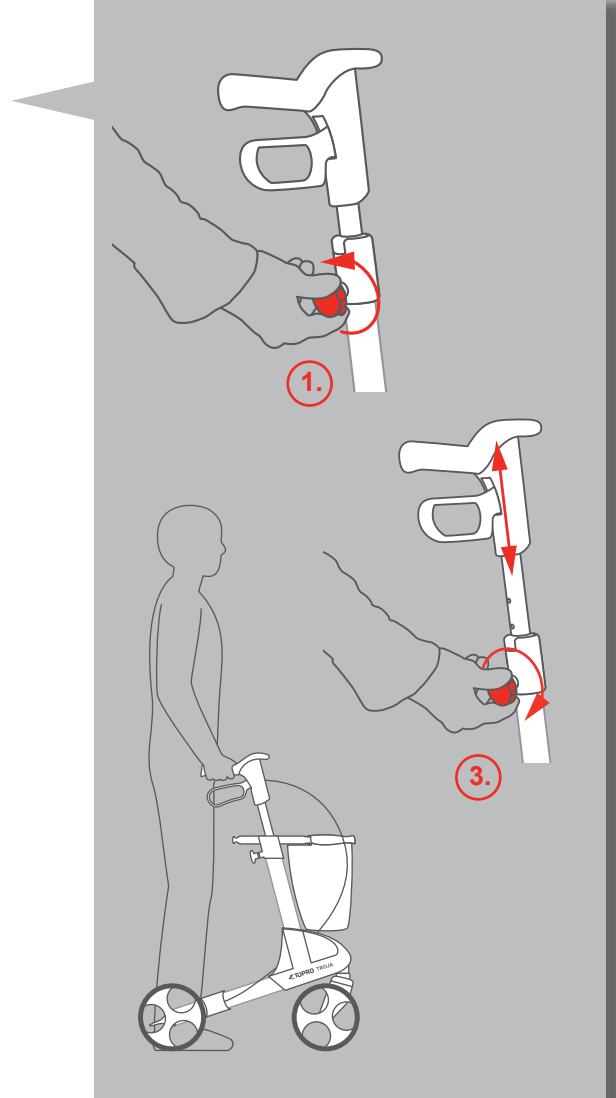
Ergonomisch gehen und stehen

Wie bereits erwähnt, ist die korrekte Griffhöhe für Ihre Körperhaltung und Sicherheit sehr wichtig. Die korrekte Griffhöhe finden Sie, indem Sie sich in den TOPRO Troja 2G stellen, die Arme locker hängen lassen, dabei den Ellenbogen ein wenig beugen und Ihre Handfläche so gut es geht nach oben ziehen. Die Höhe der Daumenballen entspricht nun der Höhe der Schiebegriffe.

Nur mit einer korrekten Griffhöhe in Kombination mit dem Laufen innerhalb des TOPRO Troja 2G können Sie sich sicher abstützen.

Um die Griffhöhe einzustellen, die Rändelschraube mit wenigen Umdrehungen nach links lösen (1.), die Griffstange auf die gewünschte Höhe herausziehen (2.) bzw. in den Rahmen hineinschieben (2.) und dabei leicht hoch/runter bewegen, bis ein <Klick> zu hören ist, dann die Rändelschraube mit wenigen Umdrehungen nach rechts feststellen (3.).

Wichtig ist, beide Handgriffe auf dieselbe Höhe einzustellen, um eine symmetrische Körperhaltung zu erzielen.



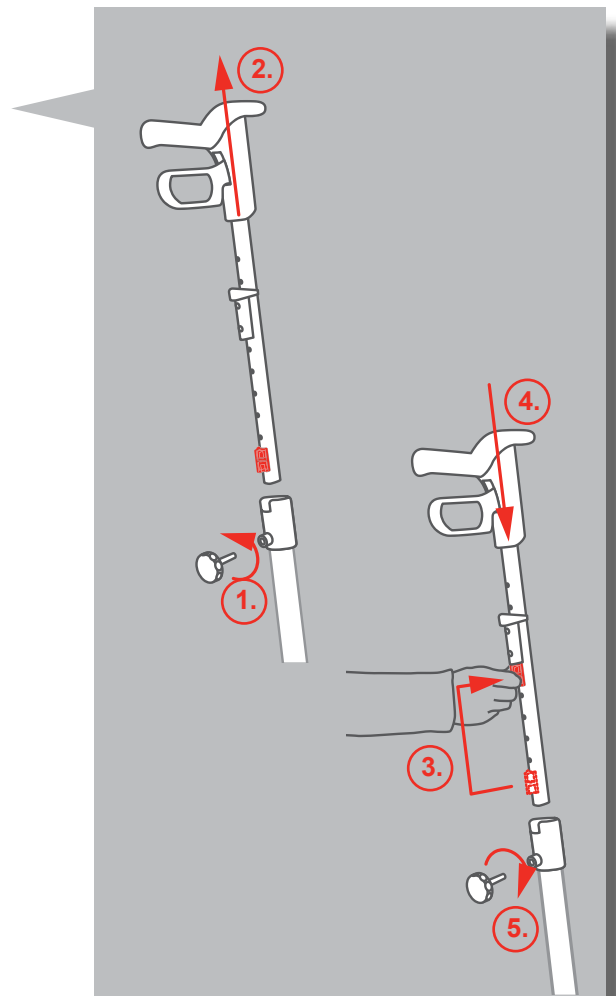
D. Höheneinstellung mit Memoryfunktion

Immer die richtige Griffhöhe

Die Memoryfunktion legt Ihre ergonomisch richtige Griffhöhe fest und ermöglicht einfaches Verkleinern Ihres TOPRO Troja 2G beim Transport sowie die Wiederherstellung Ihrer persönlichen Griffhöhe beim Gebrauch.

Zuerst die optimale Griffhöhe (siehe S. 25, Punkt C) einstellen und die Anzahl der sichtbaren Arretierlöcher auf der Griffstange zählen und merken. Nun die Rändelschraube vollständig lösen (1.), den Griff inklusive der Kunststoffführung und Griffstange vollständig aus dem Rahmen ziehen (2.). Den roten Memoryknopf durch eine ½ Umdrehung lösen und herausziehen (3.). Zählen Sie zu den bereits gemerkten Arretierlöchern 2 hinzu, um dort den Memoryknopf einzudrehen. Die Griffstange mit der Kunststoffführung und dem Memoryknopf wieder vollständig in den Rahmen einführen (4.). Die Rändelschraube ganz eindrehen (5.).

Zur Einstellung Ihrer Griffhöhe den Handgriff mit wenigen Umdrehungen lösen (1.) und diesen dann maximal herausziehen (2.). Die Schraube festdrehen (5.). Sie haben nun die für Sie korrekte ergonomische Stützhöhe und beim Hoch- und Runterschieben der Handgriffe wird diese zukünftig immer automatisch eingestellt.



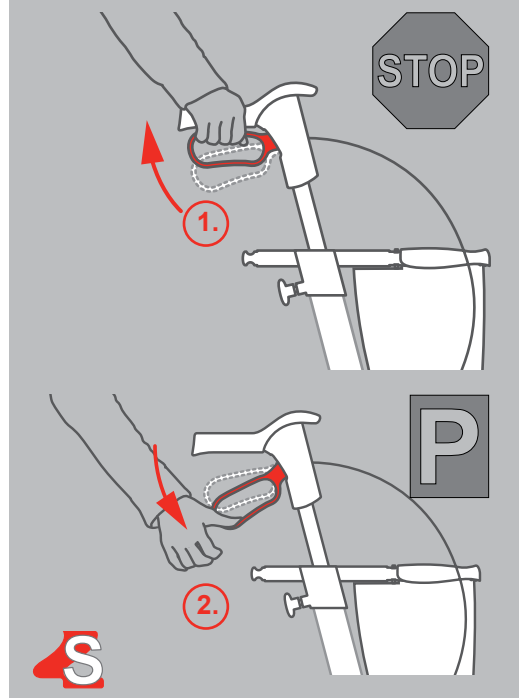
E. Bremsen

Stoppen und Parken

Die Handbremse kann auf zwei verschiedene Arten betätigt werden. Als sogenannte Fahrbremse und als sogenannte Parkbremse.

Fahrbremse (1.): Die Fahrbremse wird immer dann genutzt, wenn Sie während des Schiebens den TOPRO Troja 2G abbremsen müssen. Um die Fahrbremse zu aktivieren, müssen Sie nur den Bremsgriff auf beiden Seiten nach oben ziehen. Sofort ist die Bremse aktiv. Beim Loslassen der Bremsgriffe ist Ihr TOPRO Troja 2G wieder fahrbereit. Um Schäden an den Räder zu vermeiden, achten Sie bitte darauf, dass Sie die Bremse nicht permanent während des Gehens betätigen.

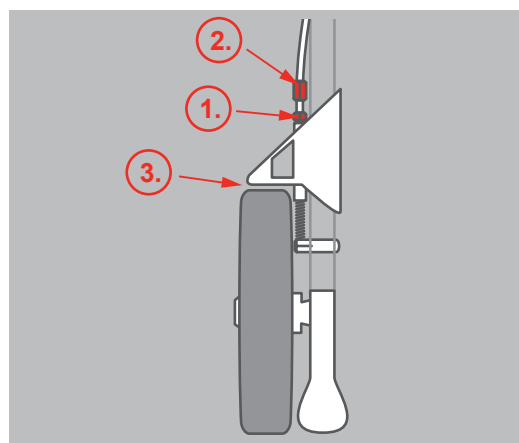
Parkbremse (2.): Die Parkbremse wird genutzt, wenn der TOPRO Troja 2G für längere Zeit „geparkt“ wird. So zum Beispiel, wenn Sie sich ein wenig ausruhen wollen und sich auf den TOPRO Troja 2G setzen. In dieser Situation ist es zwingend notwendig, die Parkbremse zu betätigen! Dazu beide Bremshebel mit den Fingern oder den Daumen nach unten drücken. Jetzt ist die Parkbremse aktiv. Um diese wieder zu lösen, beide Bremshebel nach oben ziehen.



F. Einstellung/Kontrolle der Bremsen

Die Kontermutter an den Bremsen lösen (1.). Danach das Bremsseil mit der Justierschraube anpassen (2.). Stellen Sie den Bremsklotz (3.) so nah wie möglich zum Rad ein. Drehen Sie anschließend das Hinterrad, um sicherzustellen, dass der Bremsklotz nicht das Rad berührt.

Achten Sie bitte darauf, dass die Bremsen nicht so straff eingestellt sind, dass sie auf die Radoberfläche drücken. Die Bremsklötze und -federn sollten in regelmäßigen Abständen gereinigt werden, um sicher zu stellen, dass sie optimal funktionieren.



G. Auswechselbare Räder „TOPRO Quick“

Passende Bereifung zum Untergrund

Wollen Sie die Räder an Ihrem TOPRO Troja 2G für den Transport abnehmen oder auswechseln, gehen Sie wie folgt vor:

Abnehmen: Die Bremsbügel sind gelöst. Drücken Sie den grauen Knopf (1.), halten Sie ihn gedrückt und ziehen das Rad von der Achse.

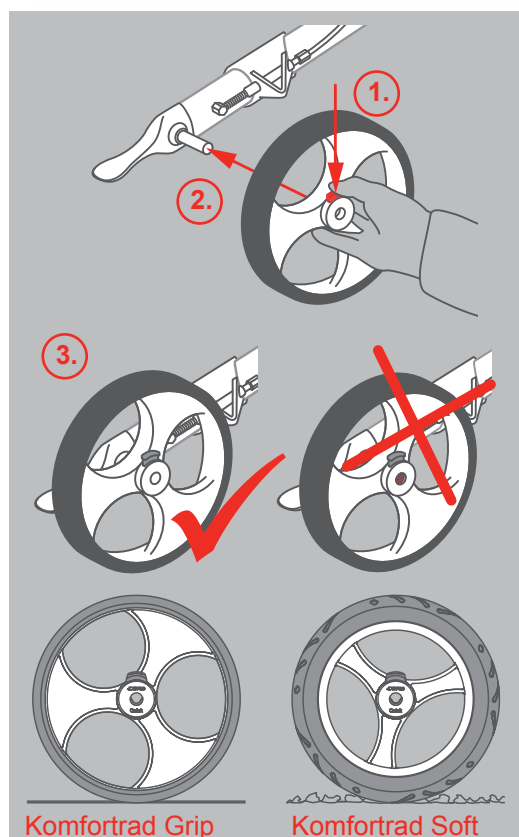
Montieren: Die Bremsbügel sind gelöst. Den grauen Knopf am Rad drücken, gedrückt halten (1.), und das Rad auf die jeweilige Steckachse aufschieben (2.). Knopf loslassen und das Rad rastet ein. Alle Räder sind sicher eingerastet, wenn die Steckachse in der Radmitte vollständig sichtbar und keine graue Kunststoffmarkierung mehr erkennbar ist (3.). Der graue Knopf ist nun seitlich der Steckachse ausgefahren. Durch leichtes Wackeln am montierten Rad stellen Sie sicher, dass das Rad fest auf der Achse sitzt.

Nach der Radmontage überprüfen Sie bitte die Bremse und stellen Sie diese wenn notwendig entsprechend ein (siehe S.26, Punkt F).

Wählen Sie die passenden Räder für Ihre Umgebung aus:

Komfortrad Grip (standard): Wendig und fest für glatte Bodenbeläge und ebene Wege (TPE-Material).

Komfortrad Soft (optional): Komfortabel, sicher und angenehm auf unbefestigten Wegen und Kopfsteinpflaster (siehe S.30), optional erhältlich (PUR-Material).



Komfortrad Grip

Komfortrad Soft

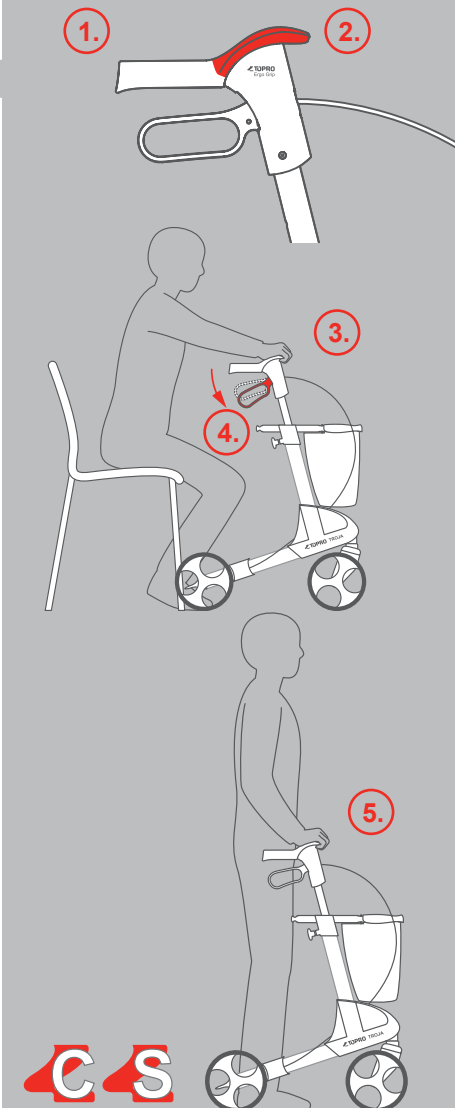
H. TOPRO Ergo Grip

Komfortables Aufstehen und Stützen

Der TOPRO Ergo Grip bietet neue ergonomische Greif- und Stützflächen. Er kombiniert die klassische Handgriffposition (1.) des TOPRO Troja mit einem Greifknopf (2.) im vorderen Bereich. Der Ergogrip ermöglicht besseres Aufrichten z.B. aus einem Stuhl oder Sessel (3.) (bitte betätigen Sie dabei immer die Parkbremse (4.)) und unterstützt aufrechtes Stehen im Rolltor. (5.).

Durch Umgreifen können Sie Ihre Stützposition Ihrem jeweilig gewünschten Stehkomfort anpassen.

Der Rollator sollte immer nur in der klassischen Griffposition mit direktem Kontakt zu den Bremsen geschoben werden.



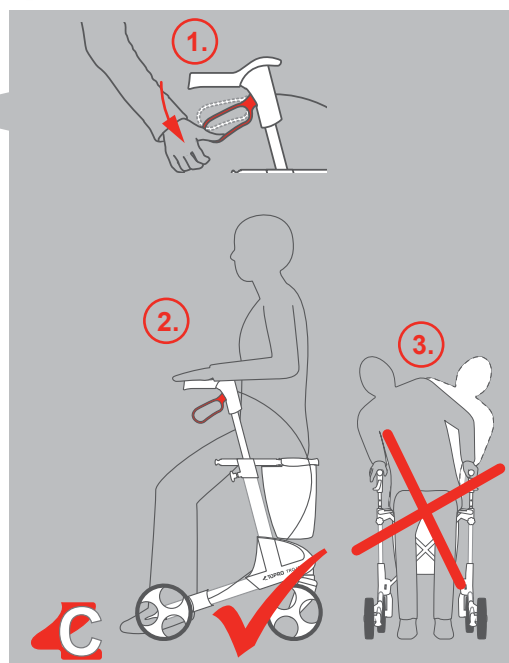
I. Sitznetz

Sitzen und Ausruhen

Wenn Sie sich ein wenig ausruhen wollen, können Sie sich bequem auf das Sitznetz des TOPRO Troja 2G setzen. Dazu unbedingt vorher beide Parkbremsen betätigen (1.), damit der Rollator sicher steht! Setzen Sie sich immer mit dem Rücken zum Einkaufskorb (2.)!

Zudem ist es für Ihre eigene Sicherheit nicht erlaubt, sich auf dem TOPRO Troja 2G sitzend nach hinten oder seitwärts zu lehnen/ beugen (3.).

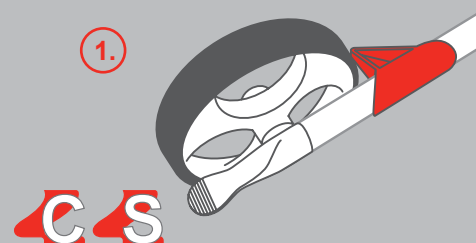
Für mehr Komfort beim Sitzen ist ein Rückengurt als Zubehör erhältlich (siehe S. 30).



J. Kantenabweiser

Sicherheit beim Gehen

Die Kantenabweiser (1.) am Hinterrad verhindern ein Hängenbleiben an vorstehenden Kanten, Türrahmen und ähnlichem. Sie sind so konzipiert, dass Sie sicher an den Hindernissen vorbei manövriert werden.

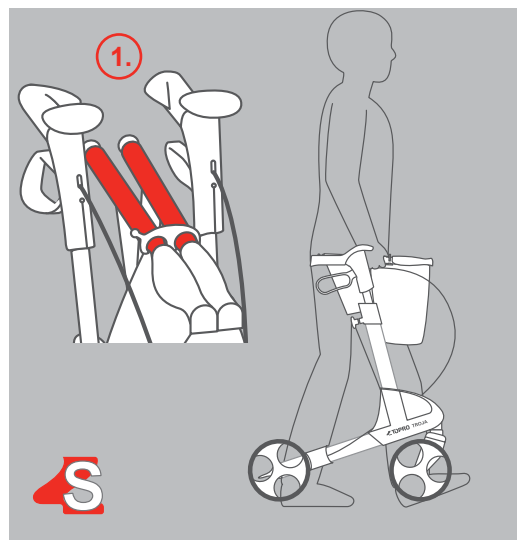




K. Ankipphilfe

Überwinden von Hindernissen

Die breite Ankipphilfe (1.) hilft Ihnen, Schwellen, Bürgersteige und andere kleinere Hindernisse sicher zu überwinden. Dazu direkt vor das Hindernis fahren, aus dem sicheren Stand einen Fuß auf der Ankipphilfe platzieren und den Fuß auf die Ankipphilfe drücken (2.). Hierdurch wird Ihr TOPRO Troja 2G vorne angehoben und kann dann sicher auf/über das Hindernis gefahren werden.



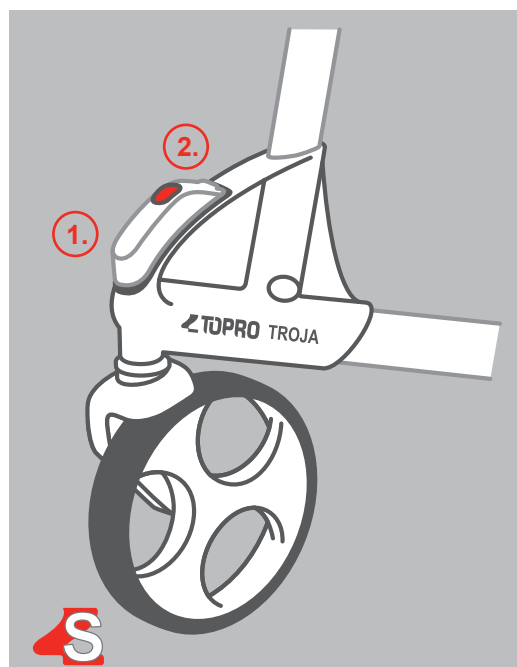
L. Tragegriff

Transport und Lagerung

Wollen Sie Ihren TOPRO Troja 2G im zusammengefalteten und mit dem Sicherheitsbügel fixierten Zustand heben, ziehen oder tragen, dann ist dieser Griff ergonomisch perfekt ausbalanciert (1.).

Dies ist der einzige Griff, an dem der TOPRO Troja 2G gehoben werden darf!

Als Zusatznutzen ist an dem Griff der Einkaufskorb fixiert.



M. LED- Licht

Gesehen werden - Sicherheit im Straßenverkehr

Um bei Dunkelheit und trübem Wetter von anderen Verkehrsteilnehmern gesehen zu werden, kann Ihr TOPRO Troja 2G optional mit LED-Licht ausgestattet werden. Dieses wird vorne rechts und links oberhalb der Räder angebracht (1.). Das LED-Licht hat einen Bewegungs- und Dämmerungssensor, so dass es sich automatisch einschaltet, sobald der Rollator bei Dunkelheit geschoben wird. Zuvor müssen Sie lediglich durch einen einmaligen Druck auf den grauen Knopf (2.), bis eine rote Lampe leuchtet, diese Funktion aktivieren. Das LED-Licht leuchtet auch noch 2 Minuten weiter, nachdem Sie stehengeblieben sind, zum Beispiel an einer roten Ampel. Kippt der Rollator nach rechts oder links, ertönt ein Signal und das LED-Licht blinkt - eine wichtige Funktion, wenn Sie Hilfe benötigen oder gestürzt sind, um Andere auf sich aufmerksam zu machen.

Weiteres sinnvolles und hilfreiches Zubehör finden Sie ab Seite 30.

Material:

Der Rollator besteht aus kunststoffbelegten Aluminiumrohren, Kunststoffverbindungen sowie aus Kunststoff und Polyester. Die meisten Teile können recycelt werden.



Reinigung:

Ist Ihr TOPRO Troja 2G nach einem Ausflug verschmutzt, können Sie ihn mit allen handelsüblichen Reinigungsmitteln abspülen und -spritzen. Eine professionelle Desinfektion, wie es durchaus in Pflegeeinrichtungen notwendig ist, sollte nur durch autorisiertes Fachpersonal vorgenommen werden. Der TOPRO Troja 2G kann mit einem Desinfektionsmittel, das 70-80% Ethanol enthält, abgewischt werden. Unsachgemäße Handhabung und daraus resultierende Schäden und Verletzungen sind nicht vom Hersteller zu verantworten.

Technische Daten

TOPRO Troja 2G

Größe	M (medium)	S (small)
Empfohlene Körpergröße	150-200 cm	135-170 cm
Max. Benutzergewicht	150 kg	125 kg
Höhe der Stützpunkte	78 - 100 cm	67 - 86 cm
Größte Länge	65 cm	65 cm
Größte Breite	61 cm	61 cm
Abstand zwischen den Stützpunkten	47 cm	47 cm
Sitzhöhe	62 cm	54 cm
Wendekreis	84 cm	84 cm
Durchmesser Vorder-/Hinterrad	20 cm	20 cm
Breite Vorder-/Hinterrad	36 mm	36 mm
Ergo Grip (Handgriffe)	vielfältige Greifposition	
Abstand Fahrbremse	65 mm	65 mm
Höhe zusammengeklappt	81,5 cm	75,5 cm
Breite zusammengeklappt	24 cm	24 cm
Länge zusammengeklappt	66 cm	66 cm
Transportmaß (ohne Räder und Korb)	l 60 x b 24 x h 76 cm	l 60 x b 24 x h 72 cm
Transportgewicht (ohne Räder und Korb)	6 kg	5,7 kg
Gewicht mit Rädern und Korb	7,9 kg	7,6 kg

Inspektion/Wartung/Wiedereinsatz:

Es wird empfohlen in regelmäßigen Abständen eine Inspektion und Wartung des Rollators und der folgenden Teile am Rollator vorzunehmen:

- Rohre, Rahmen und Schrauben
- Handgriffe und Handgriffrohre
- Bremsen und Bremsgriffe inklusive Bremsblöcke und Bremsfedern
- Räder, Sitz und Zubehör

Beim Wiedereinsatz sind die hier genannten Teile am Rollator ebenfalls zu kontrollieren und gegebenenfalls auszustauschen bzw. einzustellen. Beachten Sie hierzu bitte auch die Anweisungen in dieser Bedienungsanleitung zum Thema Wartung der Bremsen sowie Reinigung und Desinfektion.

Aufbewahrung:

Sie können Ihren TOPRO Troja 2G in Ihrer Wohnung stehend abstellen. Obwohl der TOPRO Troja 2G rostresistent ist, wäre es sinnvoll, bei Lagerung im Freien einen wettergeschützten Platz oder eine Überdachung zu suchen, um Aufheizung oder Unterkühlung zu vermeiden.

TOPRO Zubehör

Im engen Kontakt mit unseren zufriedenen TOPRO Kunden haben wir ein breites Zubehörsortiment entwickelt. Funktion, Design und Qualität passen 100% zu Ihrem TOPRO Produkt und bieten Ihnen zusätzliche, sinnvolle Lösungen für Ihren Alltag. Eine Auswahl finden Sie am Ende dieser Bedienungsanleitung unter www.topro.de und natürlich bei Ihrem Fachhändler.



Set Abnehmbare Komforträder
Soft weiche Profildereifung
 aus PUR-Material

Artikel-Nr. 814610



Stockhalter
 links oder rechts montierbar

Artikel-Nr. 814025

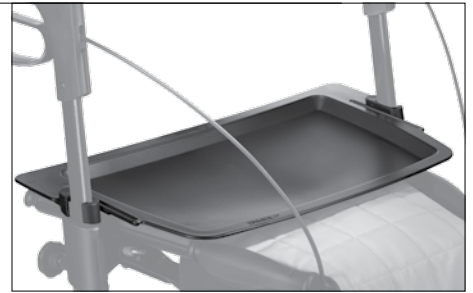


Rückengurt mit Polster „2G“
 ergonomisch auf Körpergröße
 und gewünschte Sitzposition ein-
 stellbar

Artikel-Nr. 814607

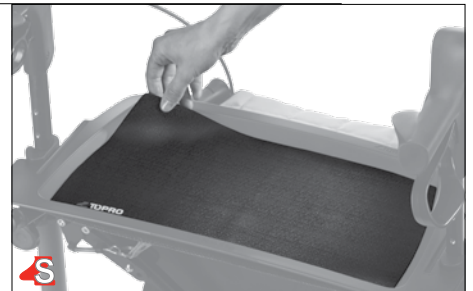
Tablett
 zum Abstellen und
 Transportieren einer Tasse o.ä.

Artikel-Nr. 814728



Antirutsch-Matte

Artikel-Nr. 814059



Getränkehalter
 damit der Durst jederzeit
 gelöscht werden kann

Artikel-Nr. 814043



Spikes für Schuhe für sicheren
 Halt auf Schnee und Eis
 Größe M (ca. 36-40)
 Größe L (ca. 41-46)
 (Größen können variieren)
 Artikel-Nr. 814029 (Größe M)
 Artikel-Nr. 814035 (Größe L)



Namensschild
 um Verwechslungen Ihres
 TOPRO Troja 2G
 auszuschließen

Artikel-Nr. 814024



Rollatorschloss
 auch andere hätten
 Ihren TOPRO Troja 2G gerne

Artikel-Nr. 814023



DE



LED-Licht

Gesehen werden.
Mit integriertem Bewegungs-
und Dämmerungssensor
sowie einem Alarm, der ertönt,
wenn Sie gestürzt sind.
Artikel-Nr. 814609



Bestickungen für Einkaufskorb
z.B. Namen oder Blumenranken
zur besseren Wiedererkennung

Auf Anfrage



Gepäcktasche

bietet zusätzlichen Stauraum

Artikel-Nr. 814046



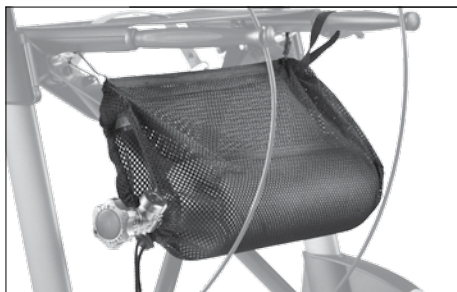
Einhand-Simultanbremse
links oder rechts zur
Einhandbedienung

Artikel-Nr. 814026



Führungsgriff
für Begleitperson

Artikel-Nr. 814014



Netz für Sauerstoffflasche
für 2-Liter-Flaschen geeignet

Artikel-Nr. 814009



Rollator-Handschuh und Sitzpolster-Set

Mein Stil Sicherheit
mit 3M Reflektormaterial

Auf Anfrage



Lampe gibt Sicherheit
auch in der Dunkelheit

Artikel-Nr. 814608



Transporttasche
für die Reise in Flugzeug,
Bus und Bahn

Artikel-Nr. 814042

Apprendre votre TOPRO Troja 2G

1. La poignée ergonomique „TOPRO ERGO Grip“:

Ceci vous aidera avec se lever, grande surface pour les mains, doux et confortable surface pour beaucoup le soutien, fait de PU-matériau désinfectable, l'attachement intégré pour le soutien pour le dos.

2. Frein à main:

Confortable, assuré et facile à utiliser.

3. Cloche:

Facile à utiliser sans déplacer vos mains des poignées.

4. L'ajustement de hauteur avec la fonction de mémoire:

Ajustement simple et assuré de hauteur de poignée correcte pour l'ergonomie optimale quand vous marchez.

5. La place assise:

Aussi confortable que votre chaise de jardin.
Poids d'utilisateur: Max. 150 kilos (M) / 125 kilos (S).

6. Un gris verrouillage à cordon est intégré dans la place assise:

Simplement soulever le cordon pour plier votre déambulateur facilement.

7. Le cadre à côté:

L'adaptateur est intégré pour les divers accessoires facultatifs.

8. Moyen pour les seuils:

Plus facile à naviguer de petits obstacles comme les seuils ou les pavés.

9. Câble de frein

10. Monture-fermoir:

Fermer votre déambulateur dans sa position pliée et facilement pour le transport.

11. La poignée:

Le point d'attachement pour le panier détachable et le seul lieu recommandé pour porter votre déambulateur.

12. Panier détachable:

Pour tous transport simple de vos petits articles etc, le poids maximum maximum de 5 kg.

13. Les réflecteurs:

3M Scotchlite (b) et les éléments réfléchissants intégrés (a) sont placés sur des côtés de votre déambulateur pour la visibilité dans l'obscurité.



14. L'autocollant du produit:

Contient des informations importantes comme le nom du fabricant, le numéro de série, le chargement maximum, les mesures etc. (Voir aussi page 33).

15. Les roues détachables et remplaçables, „TOPRO Quick“

16. La protection des côtes:

Empêche la roue d'être dans une impasse sur les seuils, les chaises etc.

Félicitations pour votre achat du TOPRO Troja 2G.

Vous avez choisi un produit de qualité supérieure pour augmenter votre mobilité dans la vie quotidienne. TOPRO a développé et fabriqué ce déambulateur en Norvège, fondé sur les résultats de recherche actuels, les plus hautes normes de qualité et de sécurité. Mais aussi les demandes des clients et la fonctionnalité.

Le modèle 'TOPRO Troja 2002' est été nommé le gagnant du test de produit concernant des déambulateurs. Les résultats ont été présentés dans le bulletin de Stiftung Warentest (union de consommateurs allemande) en septembre 2005. Le TOPRO Troja a été donné la note de 2,1 sur la base des plusieurs aspects de qualité et la fonctionnalité. Depuis cette décoration, TOPRO aspire à développer un déambulateur plus haut-gamme.

La production des déambulateurs à TOPRO est certifiée selon les normes de qualité dans ISO 9001 et les normes écologiques d'ISO 14001.



Le TOPRO Troja 2G a été développé au 93/42/EEC conformément du matériel médical.

Informez votre fournisseur si vous trouvez votre produit mutilé sur livraison. Vous pouvez enregistrer votre déambulateur sur www.topro.co.uk pour recevoir des informations et des nouvelles de votre produit de TOPRO.

Nous espérons que votre TOPRO Troja 2G améliorera votre vie quotidienne, élargir votre mobilité et la liberté personnelle.

Cordialement,


TOPRO

Avant d'utiliser votre TOPRO Troja 2G

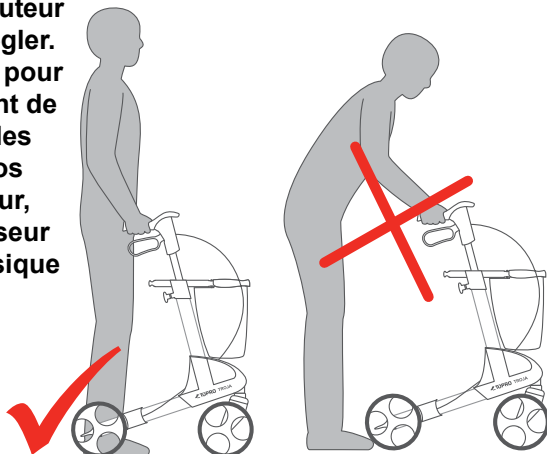
faites attention s'il vous plaît:

- TOPRO Troja 2G a été développé pour l'utilisation à l'intérieur et à l'extérieur. Le produit est créé pour offrir le soutien et la sécurité pour les gens avec trouble de l'équilibre et de la marche.
- Faites attention vos doigts ne sont pas dans une impasse quand vous pliez ou dépliez votre déambulateur.
- Avant chaque usage, vérifiez que vos freins fonctionnent correctement. Vérifiez que votre déambulateur est dans sa position dépliée (vous devriez entendre un « clic ») et les poignées ont été fixées.
- Utilisez toujours les deux poignées de frein en même temps. Ceci s'applique au frein de conduite et le frein de parc.
- Avant d'asseoir sur la place assise, assurez que le frein de parc a été appliqué de côté et d'autre.
- Ne pas pousser le TOPRO Troja 2G quand les freins de parc sont appliqués ou pendant les freins de conduite sont continuellement appliqués.
- TOPRO Troja 2G a un poids d'utilisateur maximum de 150 kilos (M) / 125 kilos (S). Ne pas utiliser le déambulateur pour le transport d'articles ou de personnes lourdes.
- Pour votre propre sécurité: Ne pas courber en arrière ou sur les côtés quand vous vous asseyez sur la place assise.
- Rappeler les enfants que le déambulateur de 2G de Troja de TOPRO n'est pas un jouet.
- Si le déambulateur est exposé aux températures extrêmes, quelques parties peuvent se sentir très froides ou très chaudes.
- Les vêtements très longs ou larges pourraient être pris dans les roues du déambulateur et causent l'utilisateur pour tomber. Il ne faut pas de porter tels vêtements quand vous utilisez le déambulateur.

Après avoir lu les notes au-dessus vous pouvez se demander comment utiliser votre nouveau TOPRO Troja 2G dans une façon sûre, ergonomique et confortable.

Pour garantir que le TOPRO Troja 2G est une bon et assuré aide pour vous, c'est important que vous gardiez le déambulateur près de votre corps. C'est la meilleure façon pour garantir un bon soutien quand vous marchez ou se lever si vous devriez avoir le malheur de tomber. Une bonne attitude contribue à garder votre équilibre.

C'est important que la hauteur de poignées sont bien régler. Lisez point D à la page 7 pour apprendre de l'ajustement de poignées. Si vous avez des problèmes avec régler vos poignées de déambulateur, renseigner votre fournisseur ou votre thérapeute physique s'il vous plaît.



Garantie et confort

Voudriez vous réglez votre TOPRO Troja 2G par www.topro.co.uk ou par la formulaire que vous pouvez trouver au derrière.

Quand vous avez en réglez votre produit vous recevrez les informations de produit pour le prochain 5 années. Nous pourrons vous offrir aussi une extension de garantie qui sera valide pour un période de 5 ans. La garantie est 2 années pour les produits qui ne sont pas enregistré.



* bei Produktregistrierung

Les conditions de garantie sont celles publiées par notre société ou par notre importeur. La garantie ne joue pas lorsque les défauts sont provoqués par une mauvaise manipulation et/ou

par usure (= plaquettes de freins, poignées de freins, les roues, siège et panier à provisions). En cas de recours en garantie, veuillez-vous adresser à votre revendeur.

La sécurité et confort

Quand vous trouvez les symboles au dessous, il y a une notification spéciale quant à la la sécurité ou le confort du produit.

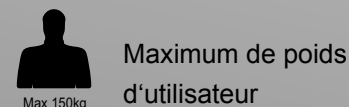


Le confort



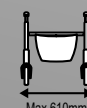
La sécurité

Les symboles utilisées sur le TOPRO Troja 2G



Max 150kg

Maximum de poids d'utilisateur



Max 610mm

Maximum largeur de déambulateur



Max 1035mm

Maximum hauteur de déambulateur

A. Plier et déplier

Ranger et voyager

Dépliant:

Pour déplier le TOPRO Troja 2G, relâcher le montage-fermoir du poignées (1.) et pousser en bas jusqu'à ce que vous pouvez entendre un clic (2.).

Plier:

Quand vous voulez plier votre TOPRO Troja 2G, simplement tirer le verrouillage à cordon dans la place assise (3.). Pousser les poignées et fermer avec le montage-fermoir (4.). Faites attentions que le tissu du panier ne dépasse pas trop entre les poignées. Cela peut bloquer le montage-fermoir.

Maintenant votre TOPRO Troja 2G est plié, se tenant toujours sur tous quatre roues. C'est prêt pour le transport ou pour ranger. Pour réduire sa taille même plus, c'est possible d'abaisser les poignées (voyez point C & D à la page 35) et enlever les roues (voyez point G à la page 36).

B. Panier

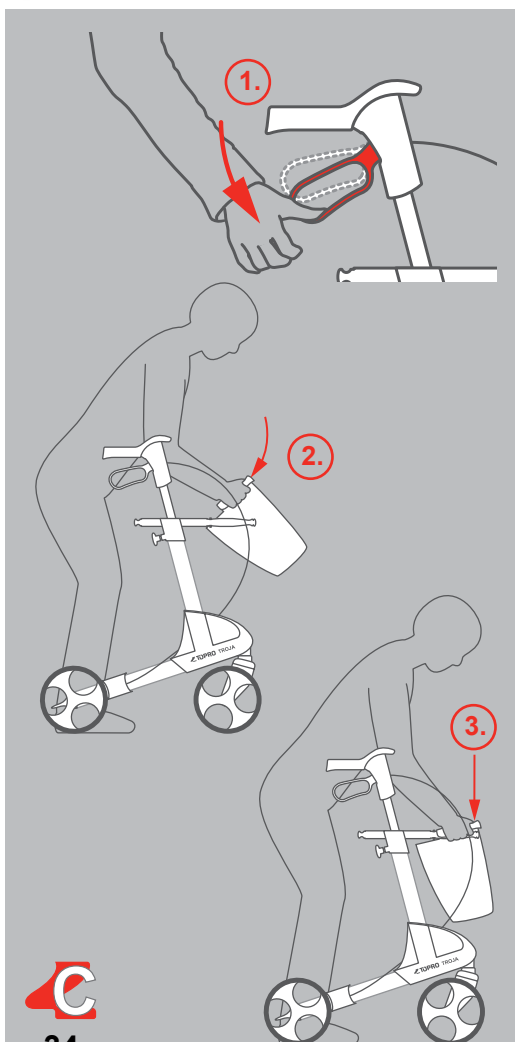
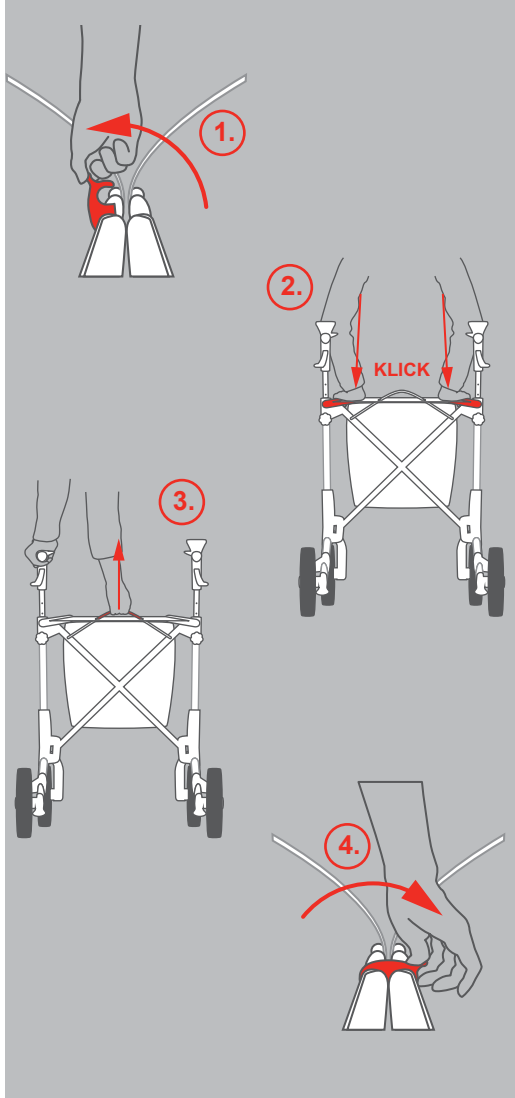
Transport et faire les courses

Le panier fait partie de l'équipement standard de votre TOPRO Troja 2G. Il peut porter de 5 kilos et est facile à monter ou enlever.

Pour monter le panier, il faut se tenir entre les poignées de votre déambulateur et appliquer le frein de parc (1). Soulever le panier en avant pour le glisser au-dessous de la place assise (2.), et sur le devant et les poignées. Quand il est correctement placé, vous entendrez un clic. (3.). Faites attention que le câble de frein est toujours fixé autour du frame.

Pour enlever le panier, il faut se tenir entre les pognées de votre déambulateur et appliquer le frein de parc. Placer vos mains en avant du panier. Elever le panier quand vous le appuyez légèrement ensemble. Ceci le relâchera. Utilisez toujours les deux mains quand vous exécutez cette opération.

Le panier est équipé avec une bandoulière pour porter le panier directement dans votre maison. Faites attention que la bandoulière est rangée quand le panier est placé sur le déambulateur, pour éviter que le bandoulière peut être dans une impasse dans les roues avant.



C. Positionner la manette pour se promener et se tenir droit d'une manière ergonomique correcte

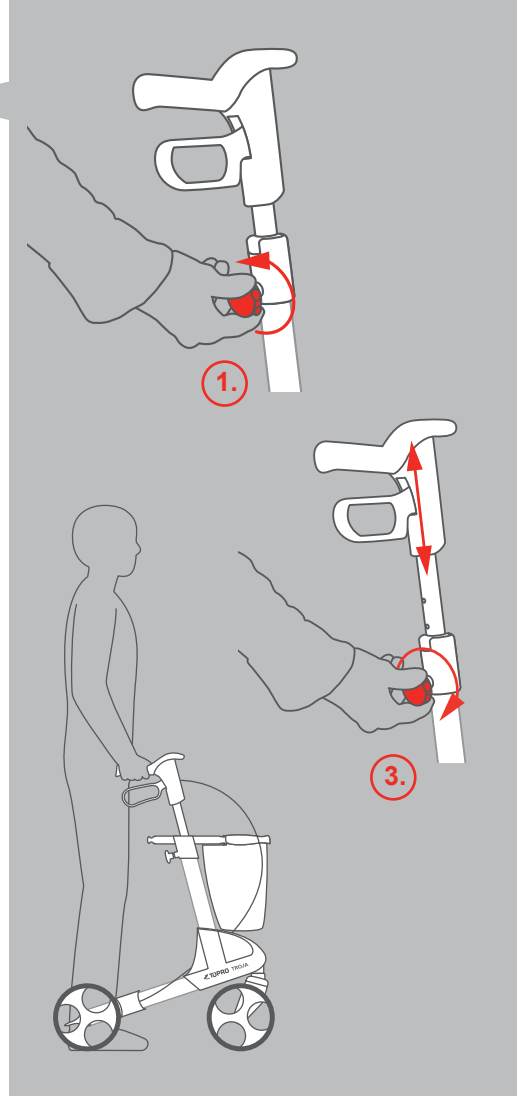
Comme déjà mentionné, l'importance d'une position correct des manettes pour votre sécurité et votre bien est crucial.

Pour déterminer la position correcte des manettes, placez vous même entre les manettes du TOPRO Troja 2G, laissez les bras tomber avec les coudes pliés légèrement et les mains en direction des manettes. Les poignets indiquent la position correcte des manettes.

Votre Topra Troja 2G vous soutiendrez sûreté si les manettes sont bien régler en si vous se promenez et se tenez droit si prêt comme indiquer.

Pour régler les manettes, tournez les manivelles quelque fois à gauche (1.), mettez les barres à l'hauteur détermine (2.) et bougez les bars en haut et en bas prudemment jusque vous attendez un click, ensuite vous serrez les manivelles à nouveau (3.)

Pour obtenir une pose et une symétrie correcte c'est import de mettre les manettes au même niveau.



D. Régler les manettes permanente avec la fonction de mémoire

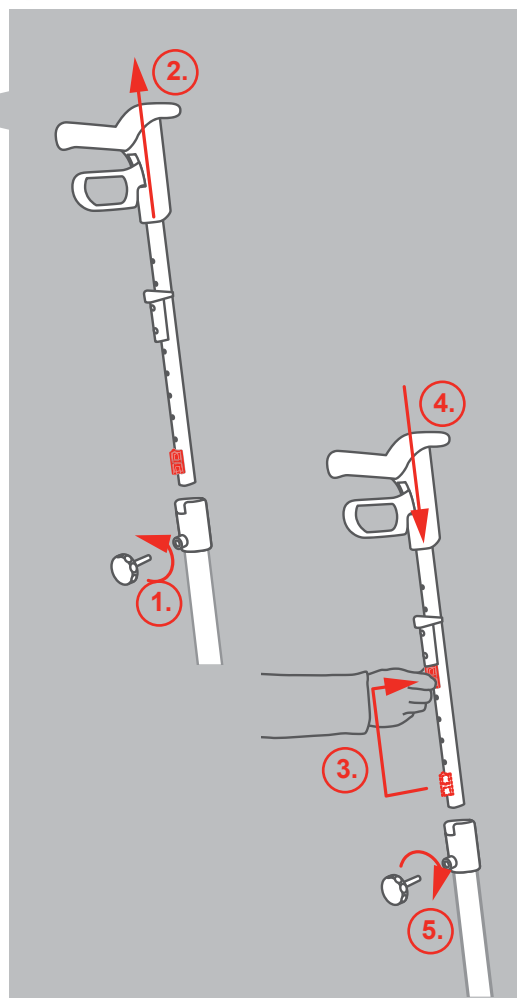
La possibilité existe de mettre les manettes d'une hauteur fixe pour que vous êtes capable de le mettre à nouveau à l'hauteur correcte. Ce si est utile après vous avez transporté ou entreposé le déambulateur.

Déterminer l'hauteur des manettes (voir C. Positionner la manette pour se promener et se tenir droit d'une manière ergonomique correcte). Comtez les trous visuels à la derriere des barres.

Enlevez les manivelles (1.). Mettez les bars au dessus le châssis (2.). La pièce de mémoire rouge apparaît. Séparez la pièce par tourner un demi tour et tirer la pièce au dessus la barre (3.). Comtez les trous jusqu' au niveau le trou déterminé comme fait en C., mettez la pièce rouge dans le trou déterminé. Après mettez les bars dans le châssis (4.) et serrez les manivelles (5.).

Déterminez l'hauteur par tournez les manivelles quelque fois à gauche (1.), tirez les bars à l'hauteur maximum (2.). Serrez les manivelles. Maintenant vos manettes sont positionnées à l'hauteur ergonomique.

A partir de ce moment les manettes sont positionnées fixe si vous avez changer les bars par raison de transport ou stockage.



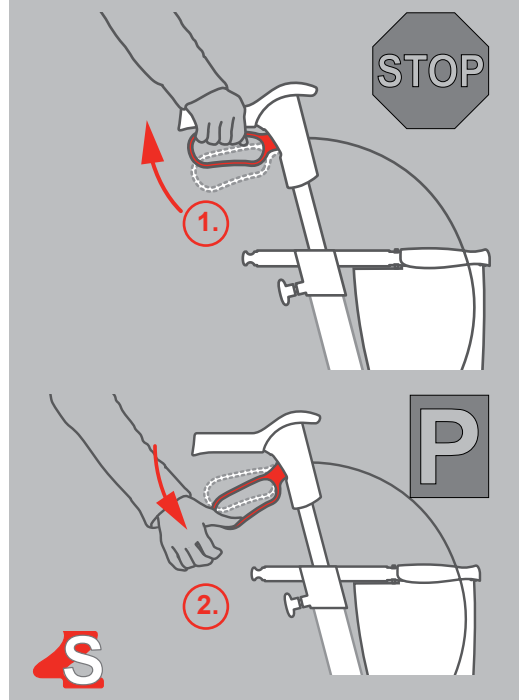
E. Les freins

Arrêter et garer

La poignée de frein peut être utilisée dans deux façons différentes – aussi un frein de conduite ou qu'un frein de parc.

Frein de conduite (1.): Le frein de conduite est utilisé pour réduire votre vitesse quand poussez le TOPRO Troja 2G. Pour appliquer le frein de conduite, simplement tirer les poignées de frein en haut. Les freins sont instantanément appliqués. Relâcher les poignées, et le TOPRO Troja 2G est encore prêt pour l'usage. Pour empêcher les mutilations des roues, les freins ne devraient pas être continuellement appliqués quand vous marchez.

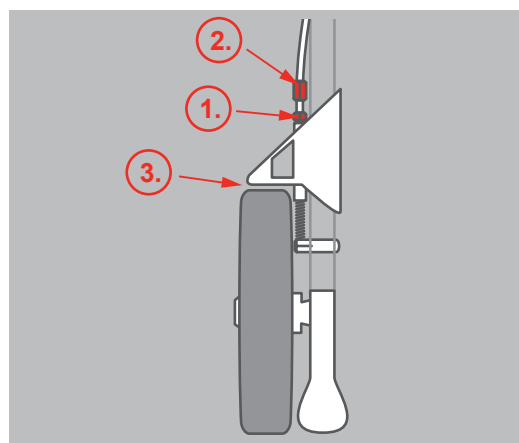
Frein de parc (2.): Le frein de parc est utilisé quand TOPRO Troja 2G est garé pour une période courte ou longue, quand vous voulez reposer et s'asseyez sur la place assise. Faites attention: il faut appliquer le frein de parc dans cette situation! Pour appliquer le frein de parc, appuyer les poignées de frein vers le frame. Pour relâcher, simplement tirer vers le haut.



F. Ajuster/ contrôler et maintenir les freins

Desserrer l'écrou à côté du frein. Réglez les patins de freins (3.) comme proche de laa roue et tournez ceci pour s'assurer que la roue ne touche pas.

Faites attention que les freins ne sont pas ajustés trop tendu. Il ne faut pas presser sur le caoutchouc quand le frein de parc est appliqué. Les blocs de frein et les suspensions devraient être régulièrement nettoyés pour garantir leur opération optimale.



G. Les roues remplaçables „TOPRO Quick“

Les roues pour toutes les surface

Si vous voulez enlever les roues pour le transport ou le remplacement, suivez ces instructions:

Enlever: Desserrer la manette de frein. Appuyer le bouton gris sur le centre (1.), glisser la roue de l'axe et appuyez continuellement le bouton (2.).

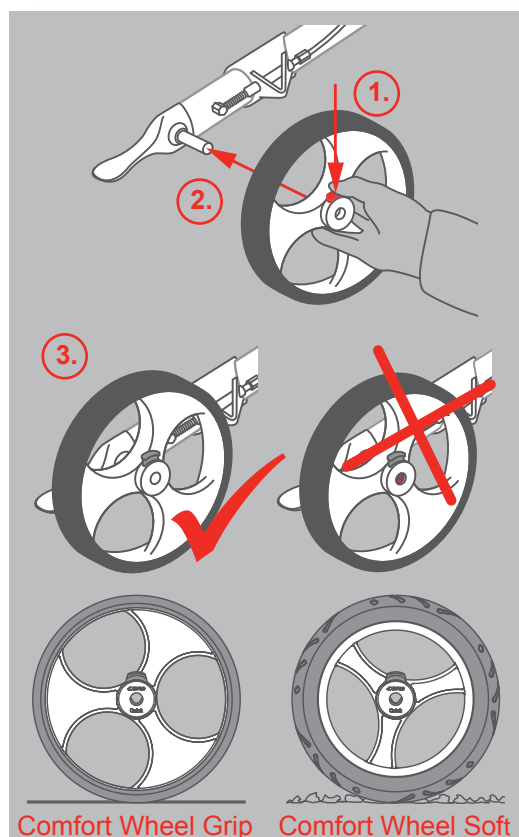
Attacher: Desserrer la manette de frein. Appuyez le bouton gris sur le centre de la nouvelle roue. Glisser la roue à l'axe et pousser le bouton. Pousser la vers l'intérieur sur l'axe et relâcher le bouton pour fixer la roue sur l'axe. La roue est attachée quand l'axe est complètement visible sur le centre. Il ne faut pas voir des marques grises. Le bouton gris retournera sur le centre. Balancer doucement le déambulateur du côté pour contrôler que la roue est attachée à l'axe.

Après vous avez attachée la nouvelle roue au déambulateur, faites attention que la manette de frein est rattaché et que les freins fonctionnent bien. Lisez les instructions si nécessaire (page 36, pt. F).

Choisir les roues appropriées pour votre environnement:

Comfort Wheel Grip (standard): Maniable, avec une adhérence à la route pour les chemins régulières (TPE) et le plancher.

Comfort Wheel Soft (facultatif): Confortable et assuré sur les chemins irrégulières, les pasvés etc. (page 40) disponible comme un supplément (fait du Polyuréthane).



Comfort Wheel Grip

Comfort Wheel Soft

H. TOPRO Ergo Grip

Soutien confortable quand vous vous levez,
quand vous êtes debout ou marcher

TOPRO Ergo Grip vous offre la nouvelle poignée ergonomique. Il combine la position originale de poignée des modèles de Troja de TOPRO (1.) avec une poignée de main (2.) au devant de la poignée. Ceci vous donne une meilleure position quand vous voulez se lever d'une chaise ou d'un canapé (3). Faites attention que le frein de parc est appliquée (4.). La nouvelle poignée vous offre aussi le soutien supplémentaire quand vous êtes debout (5.).

Il ya a plusieurs options de soutien quand vous êtes debout, un atout pour confort.

Quand vous poussez le déambulateur, vos mains doivent toujours dans la position de poignée originale (1.) si les freins sont facilement accessibles.



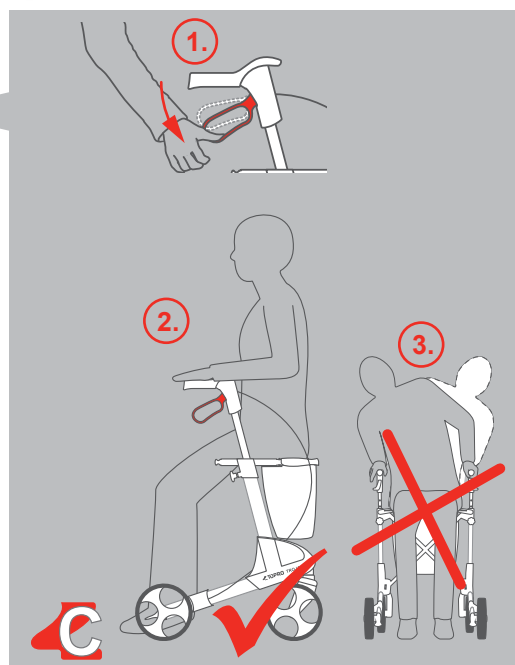
I. La place assise

Être assise et se reposer

Quand vous voulez reposer un peu, vous pouvez vous asseoir confortablement sur la place assise de TOPRO Troja 2G. Faites attention que il faut s'appliquer les freins de parc (1.), pour éviter que le déambulateur peut se déplacer! S'asseoir toujours avec votre dos tourné vers le panier (2.)!

Pour votre propre sécurité, ne pas courber en arrière ou se pencher sur aux côtés quand vous vous asseyez sur le déambulateur (3.).

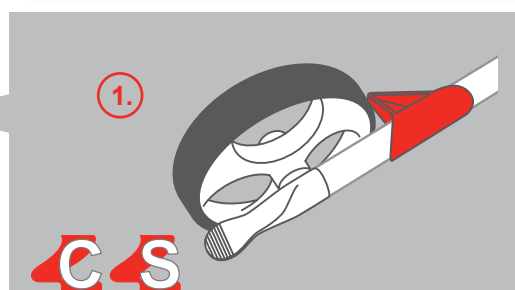
Un soutien pour votre dos est disponible comme un accessoire supplémentaire quand vous vous asseyez sur le déambulateur.



J. La protection des côtes

La sécurité quand vous marchez

La protection des côtes (1.) empêche que la roue peut d'être dans une impasse sur les seuils, le montant de porte. Il vous permet de manoeuvrer facilement tels obstacles.



K. Moyen pour les seuils

Passer les obstacles

Le moyen pour les seuils (1.) vous aide à naviguer des bords du trottoir, les seuils et les autres obstacles mineurs. Simplement placer les roues avant vers l'obstacle, placer un pied sur la manette et pousser en bas. Le TOPRO Troja 2G souleve en haut au devant vous pouvez continuer facilement à travers l'obstacle.



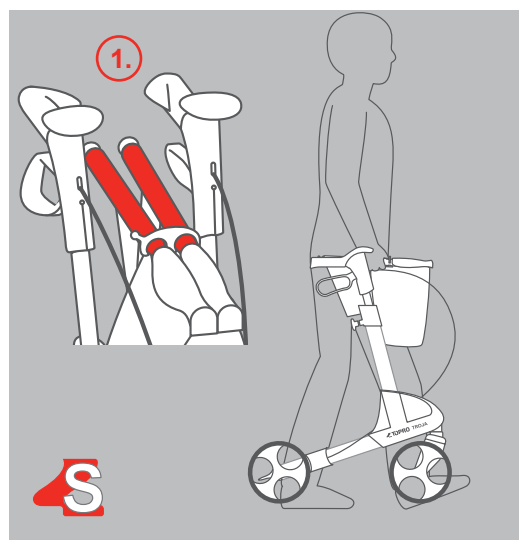
L. Porter le rollator

Transport et ranger

Si vous souhaitez porter votre TOPRO Troja 2G, utilisez les poignées (1.).

Ceci est la seule poignée que vous devriez utiliser. Porter le rollator par le câble de frein ou la place assise peut causer le mal au déambulateur ou l'utilisateur !

Les poignées sont aussi destinée pour attacher le panier.

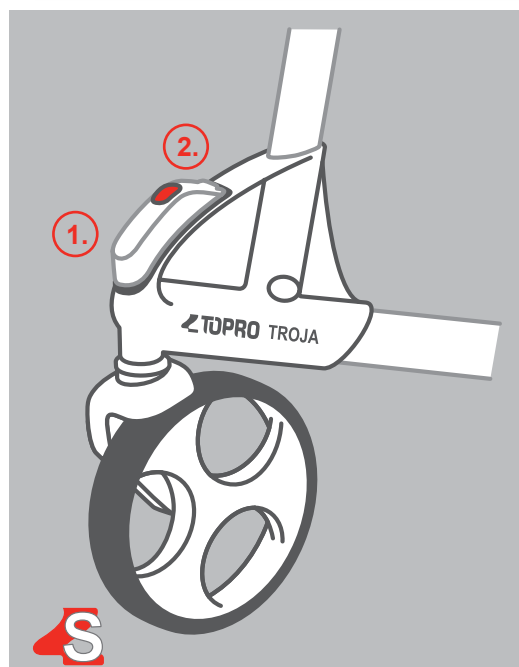


M. LED-lumière

Au sécurité dans la rue, a laisser de voir.

Monté sur le devant de la TOPRO Troja 2G dessus des roues avant, le voyant augmenter votre visibilité par rapport aux autres usagers de la route dans l'obscurité. La LED a intégré des capteurs de mouvement et de lumière qui sont activés dans l'obscurité ou une petite peu de la lumière. Pour l'activer, il suffit d'appuyer sur le bouton gris jusqu'à le voyant rouge s'allume. La lumière reste allumée pendant 2 min. après l'arrêt, par exemple si vous devez attendre à un passage clouté, la LED a aussi une extra fonction de sécurité. Quand le rollateur va à gauche ou à droite, la LED commencera faire des appels et donnera une signal d'avertissement. C'est important en cas de secours ou quand vous avez tombez.

Extra accessoires kan U vinden op pagina 40.



Materials:

Le déambulateur est fait du plastique aluminium coating, les accouplements en plastique et le matériel en plastique et de polyester. La plupart des parties peuvent être recyclés.



Le nettoyage:

Si votre TOPRO Troja 2G est devenu sale après l'usage, simplement se laver avec les produits d'entretien.

Nous conseillons que le nettoyage du déambulateur est exécuté par le personnel entraîné qui utilise un liquide qui contient 70-80 % de l'éthanol. Le fabricant n'est pas responsable des dommages ou des blessures qui pourrait arriver par l'usage des produits d'entretien qui ont exécuté par le personnel non autorisé.

Les données techniques

TOPRO Troja 2G

Taille	M (medium)	S (small)
La hauteur recommandée	150-200 cm	135-170 cm
Max. poids d'utilisateur	150 kg	125 kg
La hauteur pour les soutient	78 - 100 cm	67 - 86 cm
Maximum longueur	65 cm	65 cm
Maximum largeur	61 cm	61 cm
La distance entre les points de soutien	47 cm	47 cm
Longueur la place assise	62 cm	54 cm
Circle diamètre	84 cm	84 cm
Diamètre les roues avant /arrière	20 cm	20 cm
Largur les roues avant /arrière	36 mm	36 mm
Ergo Grip (handles)	Plusieurs positions	
La distance le frein conduite	65 mm	65 mm
La hauteur quand plié	81,5 cm	75,5 cm
La largeur quand plié	24 cm	24 cm
La longueur quand plié	66 cm	66 cm
Transporter dimensions (sans les roues et sans le panier)	l 60 x b 24 x h 76 cm	l 60 x b 24 x h 72 cm
Poids de transport (sans les roues et sans le panier)	6 kg	5,7 kg
Poids avec les roues et le panier	7,9 kg	7,6 kg

Inspection/Entretien/Re-usage:

C'est avisé d'exécuter régulièrement une inspection et entretien générale sur les pièces d'équipement suivante:

- Les barres, le cadre, les manivelles
- Les manettes
- Les freines, les sabot de freins, les manettes de freins
- Les roues, les sièges et les ressorts, l'autre accessoires

Ceci on doit aussi le faire au moment de re-usage. Voyez les instructions détaillées concernant l'entretien des freines et le nettoyage du déambulateur.

Le nettoyage:

Si votre TOPRO Troja 2G est devenu sale après l'usage, simplement se laver avec les produits d'entretien.

Nous conseillons que le nettoyage du déambulateur est exécuté par le personnel entraîné qui utilise un liquide qui contient 70-80 % de l'éthanol. Le fabricant n'est pas responsable des dommages ou des blessures qui pourrait arriver par l'usage des produits d'entretien qui ont exécuté par le personnel non autorisé.

TOPRO accessoires

TOPRO a développé une grande variété d'accessoires qui suivent des réactions de nos clients. La fonction, la design et la qualité sont des mots clés dans ces développements, et nous visons à vous assurer avec les solutions intelligentes et innovatrices pour votre vie quotidienne avec votre nouveau TOPRO Troja 2G. Vous trouverez une sélection d'accessoires dans les dernières pages de cette brochure, sur www.topro.no et à votre point de vente de TOPRO.

Les accessoires originaux pour votre déambulateur



Une batterie des roues molles très confortable

Le roues avec un profil doux fait de PUR-MATERIEL

Nombre d'article. 814610



Béquille support

Peut attacher sur les côtés

Nombre d'article. 814025

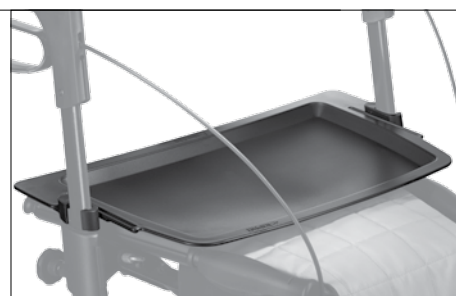


Soutien pour le dos amovible „2G“
Soutien ergonomique dépendre de votre hauteur et position préféré

Nombre d'article. 814607

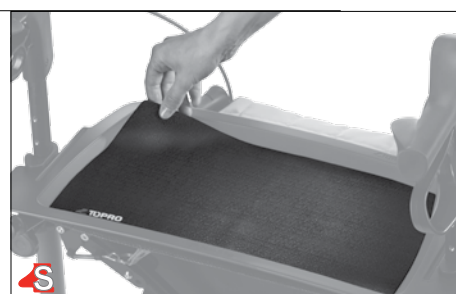
Le plateau
Facilement porter les tasses et les assiettes

Nombre d'article. 814728



Anti slip tapis
Pour casier

Nombre d'article. 814059



Porte-gobelet
Quand vous avez soif

Nombre d'article. 814043



Ice spurs pour les chaussures

Pour les promenades sur la neige et glace

Taille M (ca. 36-40)

Taille L (ca. 41-46)

(La taille peut varier)

Nombre d'article 814029 (Taille M)

Nombre d'article 814035 (Taille L)



Le porte nom

Eviter les fauts et d'être sûr que vous avez votre propre TOPRO Troja 2G

Nombre d'article. 814024



Le cadenas de votre déambulateur
La sécurité supplémentaire pour votre TOPRO Troja 2G

Nombre d'article. 814023



Les accessoires originaux pour votre déambulateur



LED-light

Devront vu.
Avec les capteurs de mouvement
et lumière intégrés, alarm pour
tomber

Nombre d'article. 814609



Des motives aux panier

p.e. des noms ou dessins des
fleurs à mieux personnalisation

Sur demande



Sac avec fermeture à glissière

Vous offrez espace de stockage
supplémentaire

Nombre d'article. 814046



Un frein pour un côté

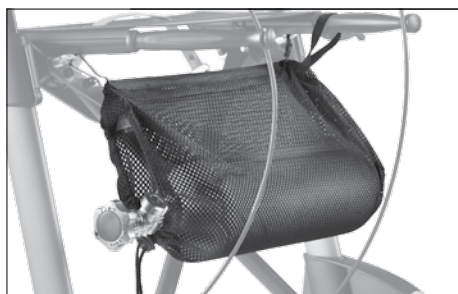
Peut attcher sur un côté

Nombre d'article. 814026



Poigné à pousser
pour l'accompagnateur

Nombre d'article. 814014



Panier d'oxygène

Pour les bouteilles avec
2 litres d'oxygène

Nombre d'article. 814009



Une batterie des gants et des assis d'un rollateur

Une bande de sécurité personnelle
avec matériel réfléché de 3M

Sur demane



Lumière donne
la sécurité dans l'obscurité

Nombre d'article. 814608



Le sac de transport

Protège votre déambulateur
quand vous voyagez par exemple
avec l'avion, le train et la voiture

Nombre d'article. 814042

Hoe werkt uw TOPRO Troja 2G

- 1. Ergonomisch handgreep „TOPRO ERGO Grip“:**
Helpt bij het gaan staan, breed draagvlak voor de handpalm, zacht comfort steunvlak, desinfecteerbaar PU-materiaal, geïntegreerde bevestiging tbv de rugsteun.
- 2. Gesloten remhendel:**
Eenvoudig te bedienen remhendel en parkeerrem.
- 3. Bel:**
Eenvoudig te bedienen, zonder de handen van de handgreep te hoeven nemen.
- 4. Handgreep hoogte verstelling met geheugenfunctie:**
Eenvoudig voor het instellen van de ergonomisch juiste gebruikers hoogte.
- 5. Zitvlak:**
Comfortabel en veilig zitten zoals op een tuinstoel.
Gebruikersgewicht: max 150 kg (M) / 125 kg (S).
- 6. Grijs ontgrendelingskoord tbv het vouwmechaniek geïntegreerd in de zitting:**
Trek aan het koord en ontgrendel de rollator zo dat deze ingeklapt kan worden.
- 7. Zij-frame:**
Geïntegreerde adapter tbv verschillende opties.
- 8. Drempelhulp:**
Voor het veilig overbruggen van drempels en opstakels.
- 9. Remkabel**
- 10. Sluitbeugel:**
Vergrendelt uw rollator in opgeklapte stand, een eenvoudige handeling voor een veilig transport in iedere situatie.
- 11. Handvat:**
Voorziening voor het mandje en tegelijkertijd het enige handvat om de TOPRO Troja 2G op te tillen c.q. transporteren.
- 12. Afneembaar mandje:**
Hier kunt u veilig uw spullen mee naar huis nemen.
Belastbaar tot 5 kg.
- 13. Reflektoren:**
3M Scotchlite Reflektoren (b) ook geïntegreerde reflektoren (a) zijn aan de belangrijke zijden van de rollator bevestigd zodat u beter zichtbaar bent.  **3M Scotchlite™**
- 14. Productstickers:**
Alle belangrijke informatie incl. fabrikantnaam, serienummer, maximale belastbaarheid, maximale hoogte en maximale lengte van de rollators (zie pagina 43).
- 15. Licht afneembare „TOPRO Quick“ wielen**
- 16. Zijbeschermers:**
Rijden zonder aan stoelen of andere voorwerpen te blijven haken.

Gefeliciteerd met uw aankoop van de TOPRO Troja 2G

U heeft gekozen voor een hoogwaardig product om uw mobiliteit te vergroten in het dagelijks leven. TOPRO heeft deze rollator ontwikkeld en gefabriceerd in Noorwegen op basis van huidige onderzoeksresultaten alsmede de hoogste kwaliteit en veiligheidsstandaarden naar de wensen van de klant en functionaliteit.

Het model TOPRO Troja 2002 werd gekozen tot winnaar in een producttest van het Duitse consumentenonderzoek 'Stiftung Warentest' uit juli 2005. De TOPRO Troja werd gewaardeerd op een 2,1 op basis van vele kwaliteit- en functionaliteitsaspecten. TOPRO streeft er sindsdien naar voor meer optimalisatie van de rollator op basis van deze bekoonde aspecten.

De rollators van TOPRO zijn gefabriceerd en gecertificeerd volgens de kwaliteitsstandaarden zoals beschreven in ISO 9001 en de milieustandaarden in ISO 12001.



De TOPRO Troja 2G is ontwikkeld in overeenstemming met de 93/94/EEC wetgeving met betrekking tot medisch materieel.

Indien het product beschadigd of defect is aangeleverd, licht direct uw leverancier in.

U kunt uw rollator registreren op www.prestonability.eu om meer informatie en nieuws te ontvangen over uw TOPRO product. We hopen dat TOPRO Troja 2G een positieve bijdrage levert aan uw dagelijks leven, mobiliteit en persoonlijke vrijheid.

Met vriendelijke groet,


TOPRO productmanagement

Gebruiksaanwijzing bij eerste gebruik/ regelmatig gebruik:

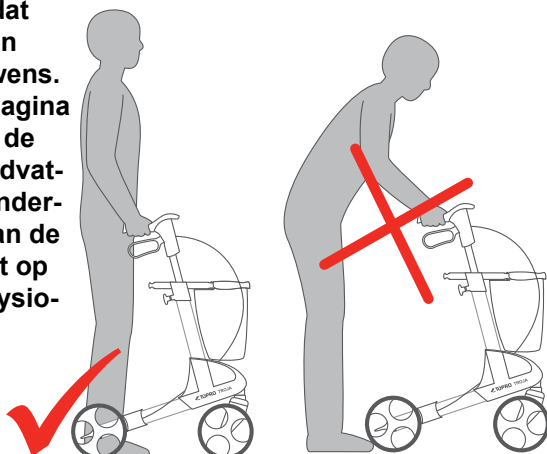
Gelieve aandacht voor de volgende punten:

- De TOPRO Troja 2G is ontwikkeld voor zowel binnen- als buiten gebruik. Het product is ontworpen om steun en veiligheid te bieden voor personen met een verslechterde evenwicht of moeilijkheden met het lopen. Het biedt de mogelijkheid om op de zetel uit te rusten en in het mandje tot maximaal 5 kilo spullen te vervoeren.
- Let op uw handen wanneer u de rollator in of uitklapt.
- Controleer voor gebruik te allen tijde of de remmen werken. Controleer ook of uw rollator blokkeert in de uitgeklapte positie. (U dient een klik te horen). Controleer ook of de handvatten goed bevestigd zijn.
- Gebruik bij remmen altijd beide handremmen. Dit geldt zowel bij de rem voor het rijden en de parkeerrem.
- Zorg dat de parkeerrem op beide zijden is ingesteld voordat u plaats neemt op de zetel.
- De TOPRO Troja 2 mag nooit geduwd worden als de parkeerrem (permanent) is ingesteld.
- TOPRO Troja 2G heeft een maximaal gebruikersgewicht tot 150 kg (M) / 125 kg (S). De rollator mag niet gebruikt worden voor het transport van zware goederen of personen.
- Voor uw eigen veiligheid: Buig niet naar voren of achteren of zijwaards als u op de zetel zit.
- Attendeer uw kinderen dat de TOPRO Troja 2G geen speelgoed is.
- Indien de rollator wordt bloot gesteld aan extreme temperaturen kunnen de onderdelen zeer heet of zeer koud aanvoelen.
- Zeer lange of wijde kleding kunnen klem raken in de wielen van de rollator met vallen als gevolg. Het wordt afgeraden zulke kleding te dragen tijdens het gebruik van de rollator.

Na het lezen van bovenstaande gegevens vraagt u zich wellicht af hoe u de TOPRO TROJA 2G op een veilige, ergonomische en comfortabele manier te gebruiken.

Om er zeker van te zijn dat de TOPRO Troja 2G een goede en veilig hulpmiddel voor u is dient de rollator te allen tijde dicht bij uw lichaam te houden. Op deze manier bent u verzekerd voor goede ondersteuning terwijl u loopt en op te staan mocht u vallen. Recht lopen en met een heldere vooruitziende blik dragen bij het bewaren van uw balans.

Het is van groot belang dat de hoogte van handvatten zijn aangepast naar uw wens. Lees gelieve punt C op pagina 45 over het instellen van de juiste hoogte van de handvatten. Indien u probleem ondervindt met het instellen van de handvatten neem contact op met uw verkooppunt of fysiotherapeut.



Garantie en uitgebreide garantie.

Gelieve Uw Topro Troja 2G te registreren via www.prestonability.eu of via het registreringsformulier dat U kan vinden op de achterzijde.

Wanneer u uw product heeft geregistreerd zult u relevante productinformatie ontvangen voor de komende vijf jaar. We kunnen u ook een uitgebreide garantie aanbieden die geldig zal zijn gedurende vijf jaar. Voor ongeregistreerde producten geldt een garantieperiode van twee jaar.



* indien met product is geregistreerd

Er is géén spraken van garantie indien schade is ontstaan door, toedoen van incorrect gebruik, ongeval of aan slijtage onderhevige onderdelen (zoals remblokker, remkabels, wielen, zitting, handgreep e.d.).

Voor reparaties gedurende de garantieperiode neemt u alstublieft contact op met uw dealer.

Veiligheid en comfort

Waar u onderstaande symbolen vindt, geldt er een speciale kennisgeving over de veiligheid of comfort van het product.



Comfort



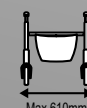
Veiligheid

Symbolen op de TOPRO Troja 2G



Max 150kg

Maximale gebruikersgewicht



Max 610mm

Maximale rollatorbreedte



Max 1035mm

Maximale rollatorhoogte

A. Inklappen en uitklappen:

Opbergen en reizen

Uitklappen:

Om de TOPRO Troja 2G uit te klappen, haal voorzichtig de veiligheidsbeugel van het handvat (1). Maak los en duw de zetel naar beneden tot u een <Klik> hoort (2).

Inklappen:

Wanneer u de TOPRO Troja 2G wilt inklappen, trek aan het ontgrendelingskoord op de zetel (3). Duw vervolgens de handvatten samen en blokkeer ze met de sluitbeugel (4). Zorg ervoor dat het stof aan de voorzijde van het mandje niet te veel uitsteekt tussen de handvatten van de bevestiging van de sluitbeugel.

Nu is uw TOPRO Troja 2G is ingeklapt staat deze nog op vier wielen. Het is nu klaar voor transport of om de rollator op te bergen. Om de rollator nog kleiner te vervoeren is het mogelijk om de handvatten lager te zetten (zie punt C & D op pagina 45) en om de wielen te verwijderen (zie punt G op pagina 46).

B. Mandje

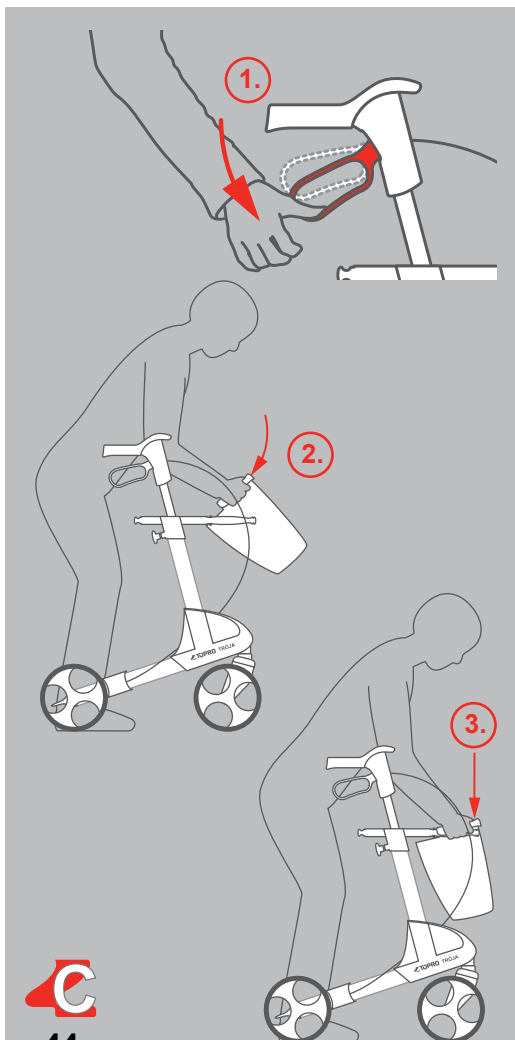
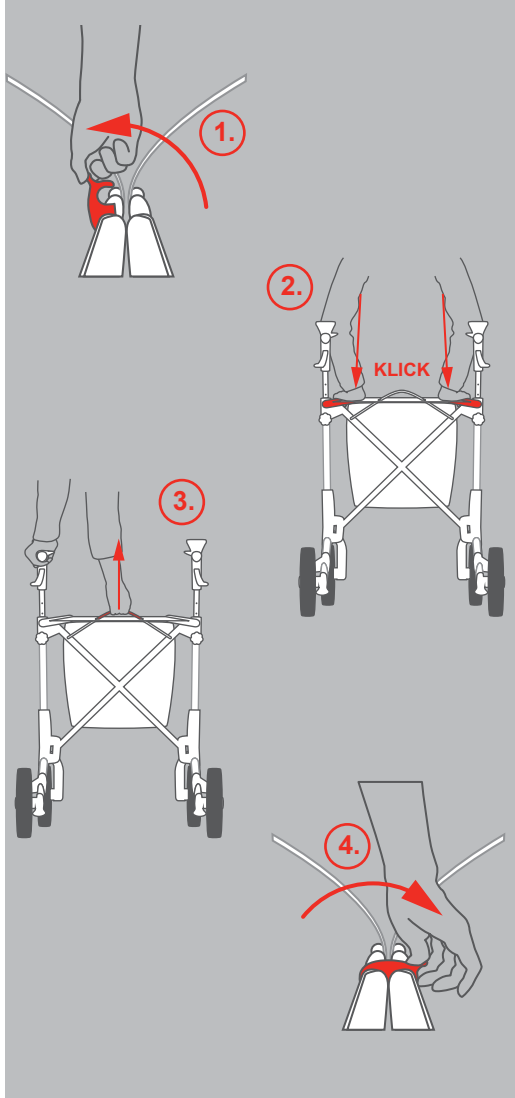
Transport en boodschappen

Het mandje hoort bij de standaard uitrusting van uw TOPRO Troja 2G. Het is belastbaar tot 5 kg. En kan verwijderd en gedemonteerd worden.

Sta in het midden van uw rollator en gebruik te parkeerremmen om het mandje te verwijderen (1.) Til vervolgens het mandje naar voren om het onder de zetel te plaatsen (2). En naar de voorzijde van de handvatten. Wanneer het correct geplaatst is zult u een klik horen (3.). Zorg ervoor dat de remkabel nog steeds ongedeed onder het frame blijft.

Sta tussen de handvatten en gebruik de parkeerremmen om het mandje te verwijderen. Plaats de handen naar de voorzijde van het mandje, elke hand op één zijde. Til het mandje op terwijl u het een beetje naar elkaar drukt. Dit zorgt ervoor dat het los komt. Gebruik te allen tijde beide handen wanneer u deze handeling uitvoert.

Bijgaand treft u een schouderband bij het mandje om het mee te nemen naar huis. Zorg ervoor dat de schouderband weg is gestopt als het mandje is geplaatst op de rollator zodat het niet kan klemmen tussen de voorwielen.



C. Instellen van het handvat voor het ergonomisch correct wandelen en staan

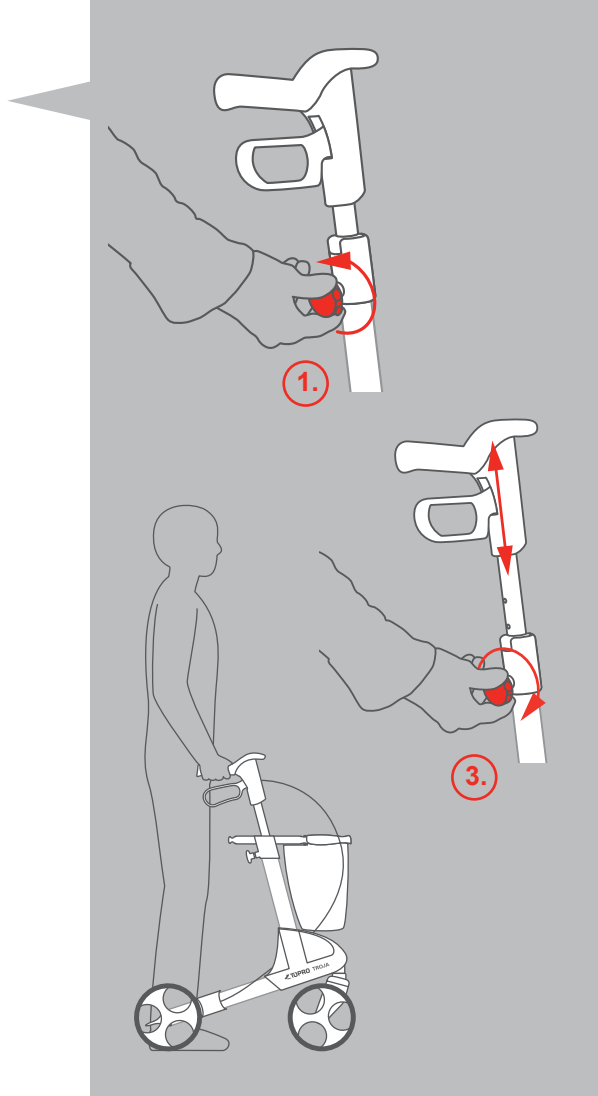
Zoals eerder vermeld, is het zeer belangrijk voor uw veiligheid en uw welzijn dat de hoogte van de handvaten correct ingesteld zijn.

Om de juiste hoogte te bepalen, sta tussen de beide handvaten van de TOPRO Troja 2G, laat je armen losjes hangen, je ellebogen lichtjes gebogen en je handpalmen in de richting van het handvat. Uw polsen duiden nu de correcte hoogte van de handvaten aan!

Uw TOPRO Troja 2G zal u veilig ondersteunen zo de handvaten correct ingesteld zijn en u voldoende dichtbij stapt of staat, zoals eerder getoond.

Om de handvaten in stellen, draai het bevestigingswielletje enkele malen naar links (1.), breng de uitschuifbare stangen op de juiste hoogte (2.), en beweeg ze zachtjes op en neer tot u een klik hoort, vervolgens draait u het bevestigingswielletje terug vast (3.).

Het is belangrijk de beide handvaten op dezelfde hoogte te positioneren om een correcte lichaamssymmetrie en houding te bekomen.



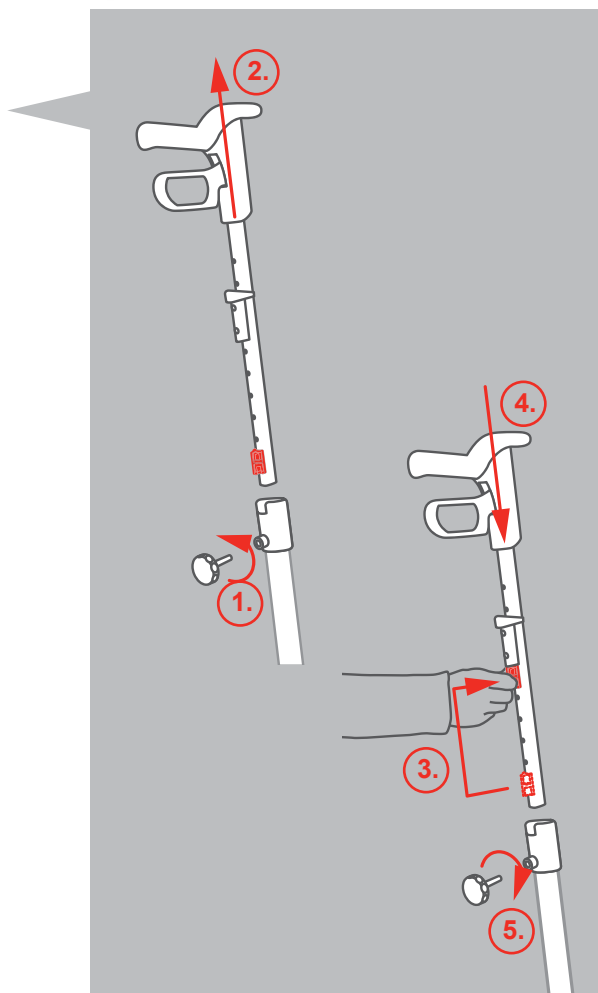
D. Instellen van het handvat, gebruik maken van de geheugen functie, voor een permanente instelling van de handvaten.

De mogelijkheid bestaat om de handvaten op een permanente standaard hoogte te plaatsen zodat u op elk moment de juiste hoogte terug kan instellen. Dit kan nuttig zijn zo het loopwagentje, zo compact mogelijk, wordt getransporteerd of opgeslagen.

Bepaal de hoogte van de handvaten (zie: C. Instellen van het handvat voor het ergonomisch correct wandelen en staan.) Tel de zichtbare gaatjes aan de achterkant van de stangen. Draai het bevestigingswielletje los (1.). Trek de stangen uit het frame (2.). Het rode geheugen plaatje komt te voorschijn. Maak dit los door een kwartdraai te geven en het plaatje uit de stang te trekken (3.). Tel nu tot het vastgestelde gaatje op de stang, zoals in C. ingesteld en plaats het rode geheugen plaatje daarin. Vervolgens zet je de stang terug in het frame (4.) en draai het bevestigingswielletje terug vast (5.).

Vervolgens om de hoogte in te stellen, draai het bevestigingswielletje los en trek de stangen zo hoog als mogelijk (2.). Draai het bevestigingswielletje terug vast en uw handvaten zijn ingesteld op de ergonomische hoogte.

Hierna zullen de handvaten steeds op de juiste hoogte staan als u de stangen omwille van transport of opslag gewijzigd heeft.



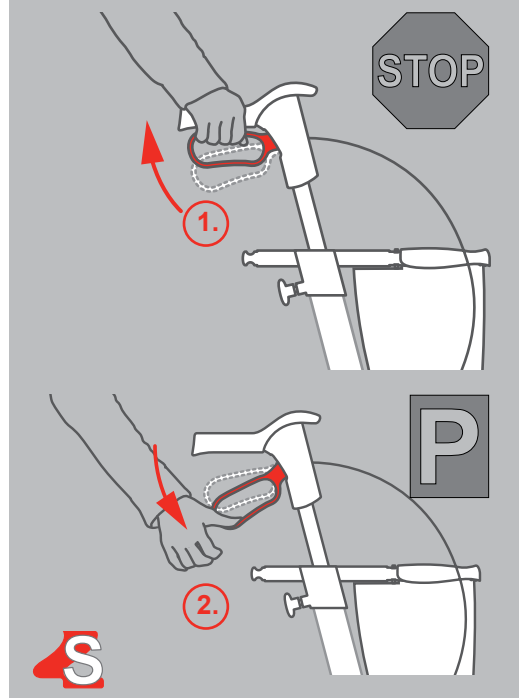
E. Remmen

Stoppen en parkeren

De handrem kan op verschillende manieren toegepast worden zoals de rijrem en de parkeerrem.

Rijrem (1.): De rijrem wordt gebruikt om snelheid te verminderen wanneer u de TOPPRO Troja 2G wordt geduwd. Om de rijrem te activeren dient u de remmenhandvatten op te tillen, de rem zal onmiddellijk worden geactiveerd. Wanneer u de remmen los laat zal de TOPPRO Troja 2G weer bestemd zijn om vooruit te rijden. Om schade aan de wielen te vermijden mogen de remmen niet gebruikt worden tijdens het rijden.

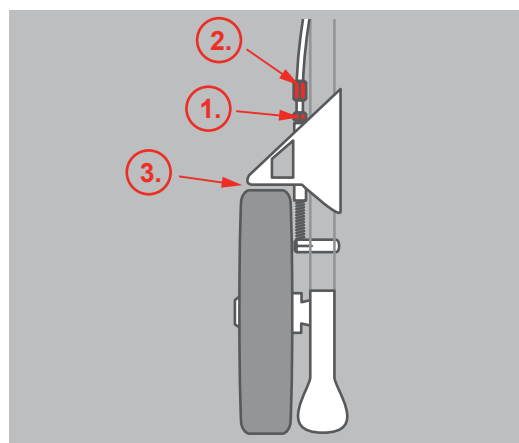
Parkeerrem (2.): De parkeerrem wordt gebruikt wanneer de TOPPRO Troja 2G geparkeerd wordt voor een korte of lange tijd, bijvoorbeeld wanneer u tijdens een wandeling wilt uitrusten op de zetel. Het is verstandig om de parkeerrem in zulke situaties te gebruiken. Om de parkeerrem te activeren dient u de remhandvatten naar beneden te duwen richting het frame. Om deze rem weer op te heffen dient u ze weer omhoog te trekken.



F. Het aanpassen / controleren en behouden van de remmen

Maak de moer tussen de rem los (1.). Maak de remkabel vast met de schroef (2.). Stel de remblokken (3.) zo dicht mogelijk bij het wiel en draai hieraan om te controleren dat dezen het wiel niet raken.

Zorg ervoor dat de remmen zijn aangepast en niet te strak of te dicht bij het rubber wanneer de parkeerrem er op zit. De remblokken en veringen dienen regelmatig schoon gemaakt te worden voor optimaal gebruik.



G. Afneembare wielen „TOPPRO Quick“

Geschikte wielen voor elk oppervlakte

Indien u de wielen wilt demonteren voor transport of vernieuwing, volg gelieve deze instructies op:

Verwijderen: Maak de remhendel los. Druk op de grijze knop op het middenpunt (1.) en glij de wielen van de as af terwijl u de knop naar beneden duwt.

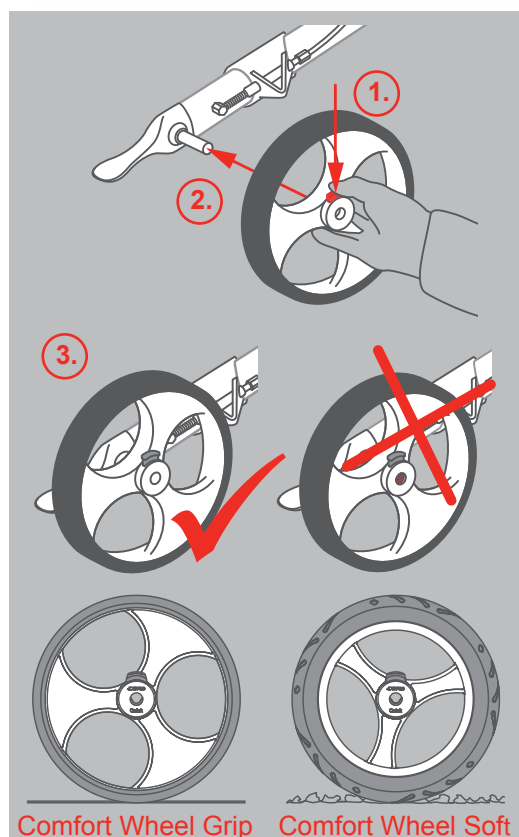
Vastmaken: Maak de remhendel los. Druk op de grijze knop op het middenpunt van de wiel. Glij het wiel over de as terwijl u op de knop drukt (1.). Duw het wiel zo ver mogelijk naar binnen op de as (2.) en laat de knop los om het wiel in de as te schieten. Het wiel is veilig vast gemaakt als de as volledig zichtbaar is in het middenpunt en u geen grijze tekens kunt zien (3.) de grijze knop dient nu terug te zijn geschoten van het middenpunt. Controleer voorzichtig of de wielen bevestigd zijn door de rollator lichtjes zijwaarts te kantelen.

Zorg ervoor dat u de remhendel opnieuw bevestigt nadat de nieuwe wielen zijn gemonteerd aan de rollator. Controleer of de remfuncties goed werken. (zie pagina 46, punt F).

Kies geschikte wielen voor uw omgeving:

Comfort Wheel Grip (standaard): wendbaar met een goede grip op gladde oppervlaktes zoals vloeren en zelfs wegen. (gemaakt van TPE)

Comfort Wheel Soft (facultatief): comfortabel en veilig op moeilijke begaande wegen, kinderkopjes etc. (zie pagina 50). Als extra verkrijgbaar. (gemaakt van).



Comfort Wheel Grip

Comfort Wheel Soft

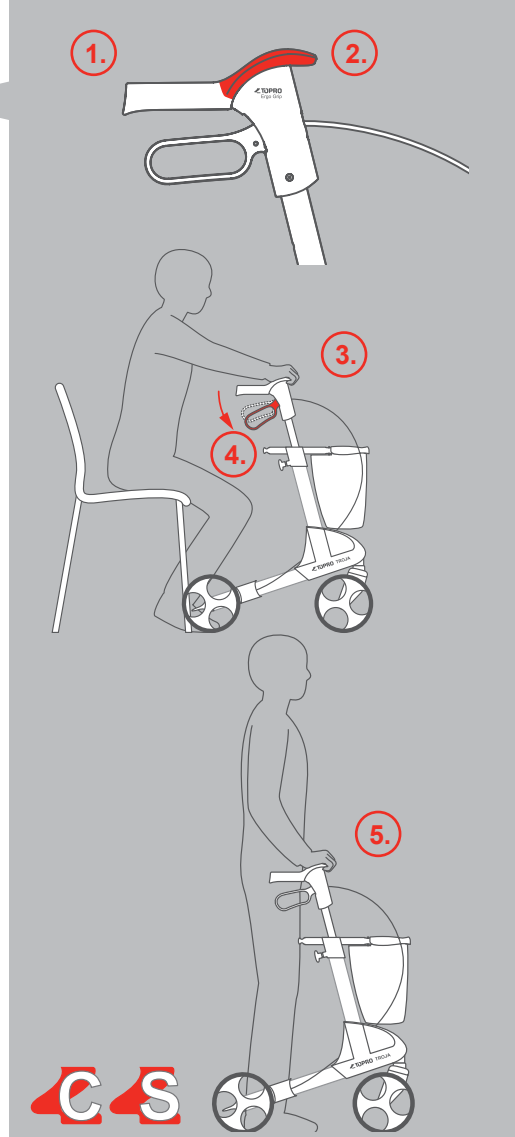
H. TOPRO Ergo Grip

Comfortabele steun bij het opstaan, staan of wandelen

TOPRO Ergo Grip biedt nieuwe ergonomische grip en is geschikt voor oppervlaktes. Het is een combinatie van de oorspronkelijke handgrippositie van de TOPRO Troja modellen (1.) met een handgrip (2.) aan de voorzijde van de handvatten. Dit zorgt ervoor dat u een betere houvast heeft wanneer u zult opstaan van een stoel of bank (3.). Zorg er altijd voor dat de parkeerrem is geactiveerd wanneer u deze handeling uitvoert (4.) De nieuwe handgrip biedt u ook extra steun wanneer u staat (5.)

Diverse steunopties maken het u gemakkelijk om van positie te wisselen wanneer u staat en verhoogt daarmee uw comfort.

Wanneer u de rollator duwt dienen uw handen te allen tijde op de handvatten te rusten (1.) om snel de remmen te gebruiken.



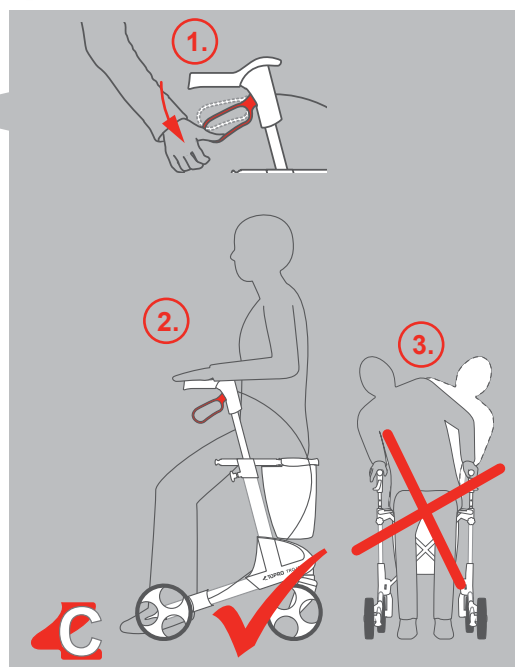
I. Zetel

Zitten en uitrusten

Als u een poos wil uitrusten, kunt u comfortabel zitten op de zetel van de TOPRO Troja 2G. Zorg ervoor dat de parkeerremmen zijn geactiveerd (1.) zodat de rollator niet zal bewegen! Zit te allen tijde met uw rug richting de het mandje (2.)!

Buig in het kader van uw veiligheid niet voorover en leun niet zijwaarts van de rollator (3.).

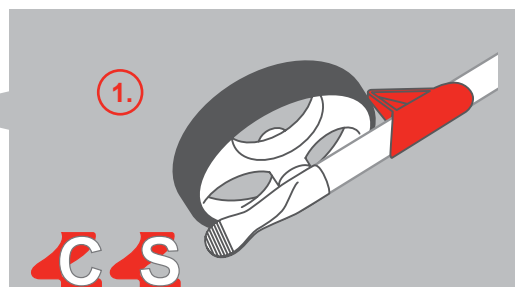
Een rugondersteuning is verkrijgbaar als accessoire om extra steun te bieden wanneer u plaats neemt op de rollator.



J. Zijbeschermers

Veiligheid tijdens het wandelen

De zijbeschermers (1.) op het achterwiel bieden bescherming tegen uitstekende randen, deurstijlen etc. Het biedt u de mogelijkheid om deze obstakels veilig te passeren.



K. Drempelhulp

Obstakels trotseren

De drempelhulp (1.) helpt u om stoepranden en andere kleine obstakels te trotseren. Plaats het voorwiel tegen de voorkant van het obstakel, plaats één voet op de drempelhulp en duw naar beneden (2.). De TOPRO Troja 2G zal dan optgetild worden zodat u veilig verder kunt lopen.



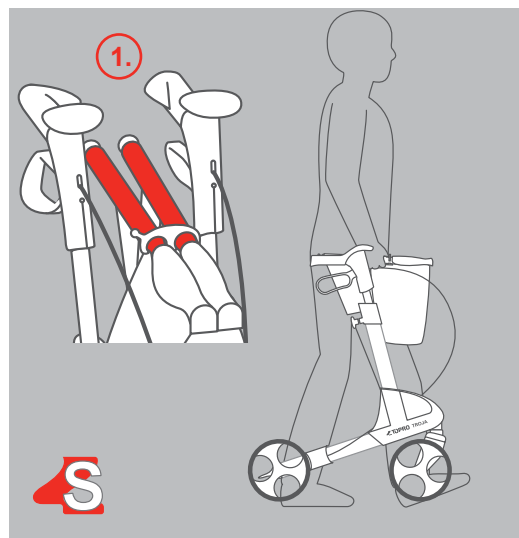
L. Het dragen van de rollator

Vervoer en opbergen

Indien u de TOPRO Troja 2G wilt vervoeren, gebruik de handvatten (1.)

Dit is de enige wijze waarop u de rollator kunt vervoeren. Het dragen van de rollator bij de remkabels of de zetel kan schade veroorzaken bij de rollator of gebruiker.

De handvatten moeten ook gebruikt worden om het mandje te bevestigen.

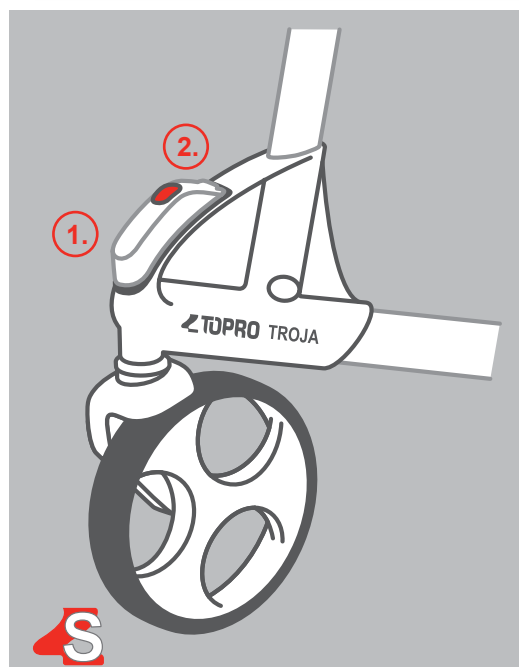


M. LED- Light

Om gezien te worden, voor de veiligheid op de straat

Gemonteerd op de voorkant van de TOPRO Troja 2G boven de voorwielen, zal de LED uw zichtbaarheid verhogen t.o.v. andere weggebruikers in donkere omstandigheden. Het LED-lampje heeft geïntegreerde bewegings- en lichtsensoren, die zullen geactiveerd worden in donker of bij weinig licht. Om de functie te activeren, moet U enkel op de grijze knop drukken totdat de rode lamp oplicht. De LED-lamp blijft branden gedurende 2 minuten nadat U bent gestopt, bvb voor als u moet wachten aan een zebrapad, de LED heeft ook een extra beveiligingsfunctie. Als de rollator links of rechts kantelt, zal de LED knipperen en een waarschuwingssignaal geven. Dit is belangrijk om aandacht te trekken van andere mensen in geval je hulp nodig hebt of gevallen bent.

Extra accessoires kan U vinden op pagina 50.



Materiaal:

Deze rollator is gemaakt van een plastic coated aluminium, plastic.



Schoonmaken:

Als uw TOPRO Troja 2G vuil is kunt u deze schoonmaken met de standaard schoonmaakmiddelen.

We raden aan om de rollator te desinfecteren door bevoegde schoonmakers die een middel gebruiken dat 70 tot 80% ethanol gebruikt. De fabrikant kan niet aansprakelijk worden gesteld voor schade of verwondingen door het gebruik van desinfecterende middelen of schoonmaakwerkzaamheden door onbevoegde schoonmakers.

Technische gegevens

TOPRO Troja 2G

Maat	M (medium)	S (small)
Aangeraden hoogte	150-200 cm	135-170 cm
Max. gewicht gebruiker	150 kg	125 kg
Hoogte van steunpunten	78 - 100 cm	67 - 86 cm
Maximale lengte	65 cm	65 cm
Maximale breedte	61 cm	61 cm
Afstand tussen steunpunten	47 cm	47 cm
Zetelhoogte	62 cm	54 cm
Draapunt diameter	84 cm	84 cm
Diameter voor/achterwielen	20 cm	20 cm
Breedte voor/achterwielen	36 mm	36 mm
Ergo Grip (handvatten)	Diverse posities/afmetingen	
Afstand rem	65 mm	65 mm
Hoogte indien ingeklapt	81,5 cm	75,5 cm
Breedte indien ingeklapt	24 cm	24 cm
Lengte indien ingeklapt	66 cm	66 cm
Transport dimensies (zonder wielen en mandje)	l 60 x b 24 x h 76 cm	l 60 x b 24 x h 72 cm
Transport gewicht (zonder wielen en mandje)	6 kg	5,7 kg
Gewicht met wielen en mandje	7,9 kg	7,6 kg

Inspectie/Onderhoud/Hergebruik:

Het is ten stelligste aangeraden om een periodieke inspectie en onderhoud uit te voeren op onderstaande items:

- Geleidingen, kader, schroeven
- Handvaten en handvatgeleidingen
- Remmen, remhandvaten, remblokken, veren
- Wielen, zetel en toebehoren

Dit geldt ook wanneer de loopwagen terug klaargemaakt wordt voor gebruik.

Zie hiervoor de gedetailleerde instructies in de gebruikershandleiding mbt onderhoud van de remmen, reiniging en ontsmetting van de loopwagen

Opbergen:

U kunt uw TOPRO Troja 2G opbergen in staande positie in uw huis. Het kan ook buiten gestald worden maar het is het raadzaam om de rollator op te bergen op een beschutte plek. Om schade aan uw TOPRO Troja 2G te voorkomen raden wij u aan om de rollator onder een zeil op te bergen en niet bloot stellen aan extreme hoge of lage temperaturen.

TOPRO Accessoires

TOPRO heeft een brede selectie accessoires ontwikkeld op basis van klanttevredenheidonderzoeken. Functionaliteit, design en kwaliteit zijn hierbij van belang en we streven naar slimme en innovatieve oplossingen om bij te dragen aan uw dagelijks leven met uw nieuwe TOPRO Troja 2G. U vindt een selectie van accessoires zoals beschreven in de laatste pagina's van deze brochure, op www.prestonability.eu en bij uw TOPRO verkooppunt.

TOPRO Originële accessoires zu Ihrem Rollator



Set afneembare zachte comfortwielen

Zachte profile wielen gemaakt van PUR-materiaal

Artikelnummer. 814610



Kruk houder

Kan bevestigd worden aan beide zijden.

Artikelnummer 814025



Afstelbare rugsteun met bleding "2G" Ergonomisch afstelbaar, afhankelijk van uw gewicht en gewenste zithouding.

Artikelnummer 814607

50

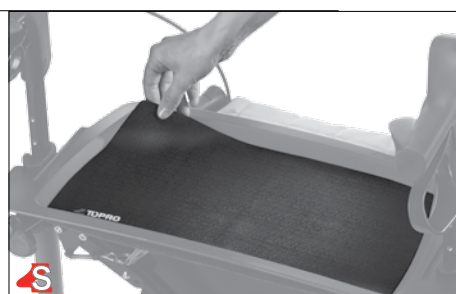
Dienblad
Om eenvoudig kopjes en borden mee te dragen.

Artikelnummer 814728



Anti slip mat voor dienblad

Artikelnummer 814059



Bekerhouder
Zodat u geen dorst krijgt

Artikelnummer 814043



Ice spurs voor schoenen

Om veilig door sneeuw en op ijs te lopen.

Maat M (ca. 36-40)

Maat L (ca. 41-46)

(Maten kunnen variëren)

Artikelnummer 814029 (Size M)

Artikelnummer 814035 (Size L)



Naamplaatje

Vermijdt verwarring en zorgt ervoor dat u uw eigen TOPRO Troja 2G kunt vinden.

Artikelnummer 814024



Rollator slot
Extra beveiliging voor uw TOPRO Troja 2G

Artikelnummer 814023



TOPRO Originële accessoires zu Ihrem Rollator



LED-licht

Gezien worden.
Met geïntegreerde bewegings-
en lichtsensoren, valalarm

Artikelnummer 814609



Motieven op aankoopmandje

Namen of bloementekeningen
voor een betere personalisering

Op aanvraag



Sporttas met rits

Biedt extra opbergruimte

Artikelnummer 814046



Enkele rem

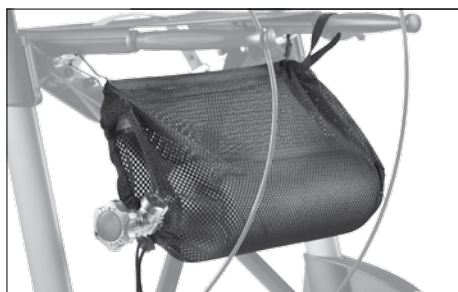
Can gemonteerd worden
op beide zijden

Artikelnummer 814026



Duwhandgreep voor begeleider

Artikelnummer 814014



Zuurstofmandje

Geschikt voor twee
flessen zuurstof (2 liter)

Artikelnummer 814009



Rollator handschoen- en zitposteringset

Persoonlijke beveiligingsstrip
met 3M reflektormateriaal

Op aanvraag



Lamp

Licht biedt zekerheid
in het donker

Artikelnummer 814608



Transport tas

Bescherm uw rollator wanneer u
reist per vliegtuig, trein of auto.

Artikelnummer 814042

All products are developed and produced in Norway.

Manufacturer:



TOPRO AS
Visiting Address:

Rambekkeveien 1
2816 Gjøvik
Norway

Post Address:

P.O. Box 428
2803 Gjøvik
Norway
Tel. +47 61 13 46 00
Fax +47 61 13 46 01
post@topro.no
www.topro.no

NORSK:

Vennligst fyll ut skjemaet og returner det til en av TOPRO-adressene på denne siden, eller registrer ditt nye produkt på en av våre websider.

1. Produkt
2. Serienummer
3. Anskaffelsesdato
4. Anskaffelsessted
5. Navn
6. Adresse
7. Land
8. E-post
9. Dato/underskrift



Vertriebs- und Schulungszentrum
Deutschland

TOPRO GmbH
Bahnhofstraße 26 d
82256 Fürstfeldbruck

Tel: +49 (0) 8141 88 89 39-0
Fax: +49 (0) 8141 88 89 39-22
mail@topro.de
www.topro.de

DEUTSCH:

Produktregistrierungskarte an TOPRO im jeweiligen Land schicken:

1. Produkt
2. Seriennummer
3. Kaufdatum
4. Firma
5. Name
6. Adresse
7. Land
8. E-Mail
9. Datum/Unterschrift

Preston Ability

Benelux
Preston Ability
Jachtwagen 29
3897AM Zeewolde
Nederland

Tel: +31 (0) 630 474174
m.vaartjes@prestonability.eu
www.prestonability.eu

NEDERLANDS:

Produktregistrierungskarte an TOPRO im jeweiligen Land schicken:

1. Produkt
2. Seriennummer
3. Aankoopdatum
4. Winkel
5. Naam
6. Adres
7. Land
8. E-Mail
9. Datum/handtekening



TOPRO Limited
Unit 14 Mainstream Way
Saltley
Birmingham
B74SN
United Kingdom

Tel: +44 (0) 121 3596074
Fax: +44 (0) 121 3598098
info@topro.co.uk
www.topro.co.uk

FRANÇAIS:

Carte à enregistré de la produit par Pays:

1. Produit
2. Numéro sérial
3. Date d'achat
4. Société
5. nom
6. Adresse
7. Pays
8. E-Mail
9. Date/signature

Product registration card

Please fill in and send it to one of the TOPRO addresses on this page, or register on one of our websites.

1. Product: TOPRO Troja 2G
2. Serial No.: _____
3. Purchasing date: _____
4. Shop: _____

5. Name: _____
6. Address: _____
7. Country: _____
8. E-mail: _____
9. Date/signature: _____

